

Příručka uživatele plynového grilu na kapalný propan

CS

Sestava – str. 201

PLACE STICKER HERE

Zaregistrujte svůj gril online na adrese www.weber.com

PŘED POUŽITÍM VAŠEHO PLYNOVÉHO GRILU

⚠ NEBEZPEČÍ

Cítíte-li plyn:

1. Uzavřete přívod plynu do zařízení.
2. Zhasněte veškeré otevřené plameny.
3. Otevřete poklop.
4. Pokud zápach přetrvává, držte se od zařízení dále a okamžitě zavolejte svého dodavatele plynu nebo požárníky.

Unikající plyn může způsobit požár nebo výbuch, při kterém může dojít k závažnému i smrtelnému poranění a ke škodám na majetku.

⚠ POZOR

1. V blízkosti tohoto ani žádného jiného spotřebiče neskladujte ani nepoužívejte benzín nebo jiné hořlavé plyny, těkavé látky či kapaliny.
2. Zásobní láhev s plynem, která není připojena pro bezprostřední používání, se nemá skladovat v blízkosti tohoto ani žádného jiného spotřebiče.

⚠ **POZOR:** Před použitím grilu vždy pečlivě proveďte veškeré postupy kontroly těsnosti podle této příručky. Dělejte to i v případě, že gril odborně smontoval dodavatel.

⚠ **POZOR:** Nepokoušejte se plynový gril Weber® zapálit, aniž byste si předtím přečetli pokyny v části “Zapálení” v této příručce.

INFORMACE PRO TOHO, KDO PROVÁDÍ MONTÁŽ:

Tato příručka musí zůstat u majitele, který ji má uchovávat pro pozdější potřebu.

POUŽÍVEJTE POUZE VENKU.

Q - 300

CE: 0845BQ-0033
ID:0845

CS - CZECH

△ NEBEZPEČÍ

Nebudete-li věnovat dostatečnou pozornost upozorněním na nebezpečí, výstrahám a varováním obsaženým v této Příručce uživatele, může to mít za následek vážné nebo i smrtelné zranění nebo požár či výbuch se škodami na majetku.

△ VÝSTRAHY

- △ Dodržujte pokyny platných předpisů pro připojení vašeho typu plynového grilu.
- △ Náhradní či odpojené tlakové láhve s plynem neskladujte pod grilem ani v jeho blízkosti.
- △ Na gril ani do úložného prostoru pod grilem neukládejte ochranný potah grilu ani jiné hořlavé předměty.
- △ Při nesprávné montáži vzniká nebezpečí. Postupujte prosím pečlivě podle pokynů k montáži uvedených v tomto návodu.
- △ Po uskladnění, nebo když jste plynový gril Weber dlouho nepoužívali, byste jej měli před použitím zkontrolovat s důrazem na únik plynu a překážky u hořáků. Správné postupy kontroly jsou uvedeny v této příručce.
- △ Při kontrole výskytu netěsností plynového okruhu nepoužívejte plamen.
- △ Zjistíte-li jakékoliv netěsnosti u vedení plynu, neuvádějte svůj plynový gril Weber® do provozu.
- △ V bezprostředním okolí grilu, tj. přibližně do 60 cm směrem nahoru, dolů a bočně od grilu, nesmějí být přítomny žádné hořlavé materiály.
- △ Váš plynový gril Weber® by neměly používat děti. Přístupné části grilu mohou mít velmi vysokou teplotu. Při používání grilu zamezte dětem v přístupu k němu.
- △ Při používání Vašeho grilu Weber® zachovávejte opatrnost. Při vaření i čištění se gril zahřívá na vysokou teplotu. Proto jej za provozu neopouštějte bez dozoru, ani jej nepřemísťujte.
- △ Dojde-li při grilování ke zhasnutí hořáků, uzavřete všechny plynové uzávěry. Otevřete poklop a než plynové hořáky znovu zažehnete, vyčkejte pět minut. Při zapalování postupujte podle pokynů uvedených v kapitole "Zapálení".
- △ Ve svém plynovém grilu Weber® nepoužívejte dřevěné uhlí, brikety ani lávové kameny.
- △ Při grilování se zásadně nenaklánějte nad otevřený gril ani nepokládejte ruce či prsty na přední okraj grilovacího prostoru.
- △ Dojde-li k nekontrolovanému vzplanutí, odsuňte připravovaný pokrm z plamenů, dokud se plamen opět nezmirní.
- △ Začne-li hořet tuk, vypněte všechny hořáky a nechte poklop uzavřený, dokud oheň neuhasne.
- △ Plynový gril Weber® důkladně čistěte v pravidelných intervalech.
- △ Při čištění ventilů a hořáků se vyvarujte zvětšování otvorů hrdel nebo trubek hořáku.
- △ Zkapalněný propan (ani propan-butan) není stejný jako zemní plyn. Přestavba na zemní plyn nebo pokus o použití zemního plynu u plynového spotřebiče na propan-butan jsou nebezpečné a ruší platnost Vaší záruky.
- △ Mechanicky poškozená nebo zkorodovaná tlaková láhev na plyn může být nebezpečná a měl by ji zkontrolovat dodavatel plynu. Tlakovou láhev s plynem, která má poškozený ventil, nepoužívejte.
- △ I láhev, která se zdá být prázdná, může ještě obsahovat plyn. Proto přepravujte a skladujte odpovídajícím způsobem každou tlakovou láhev bez rozdílů.
- △ Za žádných okolností se nepokoušejte odpojit regulátor tlaku plynu ani žádnou jinou plynovou armaturu za provozu grilu.
- △ Při obsluze grilu používejte ochranné rukavice s tepelnou izolací.
- △ Tento gril používejte, pouze když jsou všechny jeho součásti na svých místech. Zařízení musí být správně sestaveno podle pokynů uvedených v kapitole "Pokyny k montáži".
- △ Při výměně tlakové láhve s plynem buďte co nejdále od jakýchkoliv zdrojů možného vznícení.
- △ Neinstalujte tento model grilu na žádnou vestavěnou ani výsuvnou konstrukci. Ignorování této výstrahy může mít za následek požár nebo výbuch, které mohou způsobit škody na majetku a závažné nebo i smrtelné zranění.

Pro ověření platnosti Vaší záruky prosím zaregistrujte svůj gril online na adrese www.weber.com

Společnost Weber–Stephen Products Co. (Weber) tímto zaručuje PŮVODNÍMU KUPCI tohoto plynového grilu Weber®, že tento výrobek nebude mít vady materiálu a zpracování od data zakoupení jak je uvedeno níže:

Hliníkové odlitky	5 let, 2 roky pro nátěr s výjimkou ztráty lesku nebo vyblednutí
Součásti z termoplastů / Součásti z termosetů	5 let s výjimkou ztráty lesku
Veškeré ostatní díly	2 roky
Pojízdný stojan	2 roky

Společnost Weber může požadovat, abyste přiměřeně doložili datum zakoupení. Z TOHOTO DŮVODU BYSTE SI MĚLI DOKLAD O NÁKUPU ČI FAKTURU USCHOVAT.

Tato omezená záruka se omezuje na opravu a výměnu součástí, u kterých bude zjištěna závada vzniklá v rámci běžného používání, a u kterých bude takováto závada prokázána způsobem uspokojivým pro společnost Weber. Před vrácením součástí se obraťte na zástupce zákaznického servisu pro Vaši oblast. K tomuto účelu použijte list s kontaktními informacemi, dodaný s Vaší příručkou. Pokud společnost Weber závadu potvrdí a schválí nárok na poskytnutí záruky, rozhodne o bezplatné náhradě dotyčných dílů. Budete-li vyzváni k vrácení vadných dílů, musíte je odeslat vyplaceně. Společnost Weber vrátí díly kupujícímu zásilkou s uhrazeným dopravním či poštovním.

Tato omezená záruka nepokrývá žádné závady či provozní potíže vzniklé v důsledku nehody, zneužití, nesprávného používání, úprav, použití pro nesprávný účel, vandalizmu, nesprávné instalace, nesprávné údržby nebo obsluhy nebo zanedbání předepsané běžné a pravidelné údržby včetně poškození způsobených hmyzem uvnitř potrubí hořáku (ale ne pouze nich), jak je uvedeno v této příručce uživatele.

Tato omezená záruka nepokrývá snížení kvality nebo poškození vzniklá v důsledku nepříznivých vlivů povětrnosti, například krupobití, vichřice, zemětřesení nebo tornád, a dále změny zbarvení v důsledku působení chemických látek ať přímo, nebo z ovzduší.

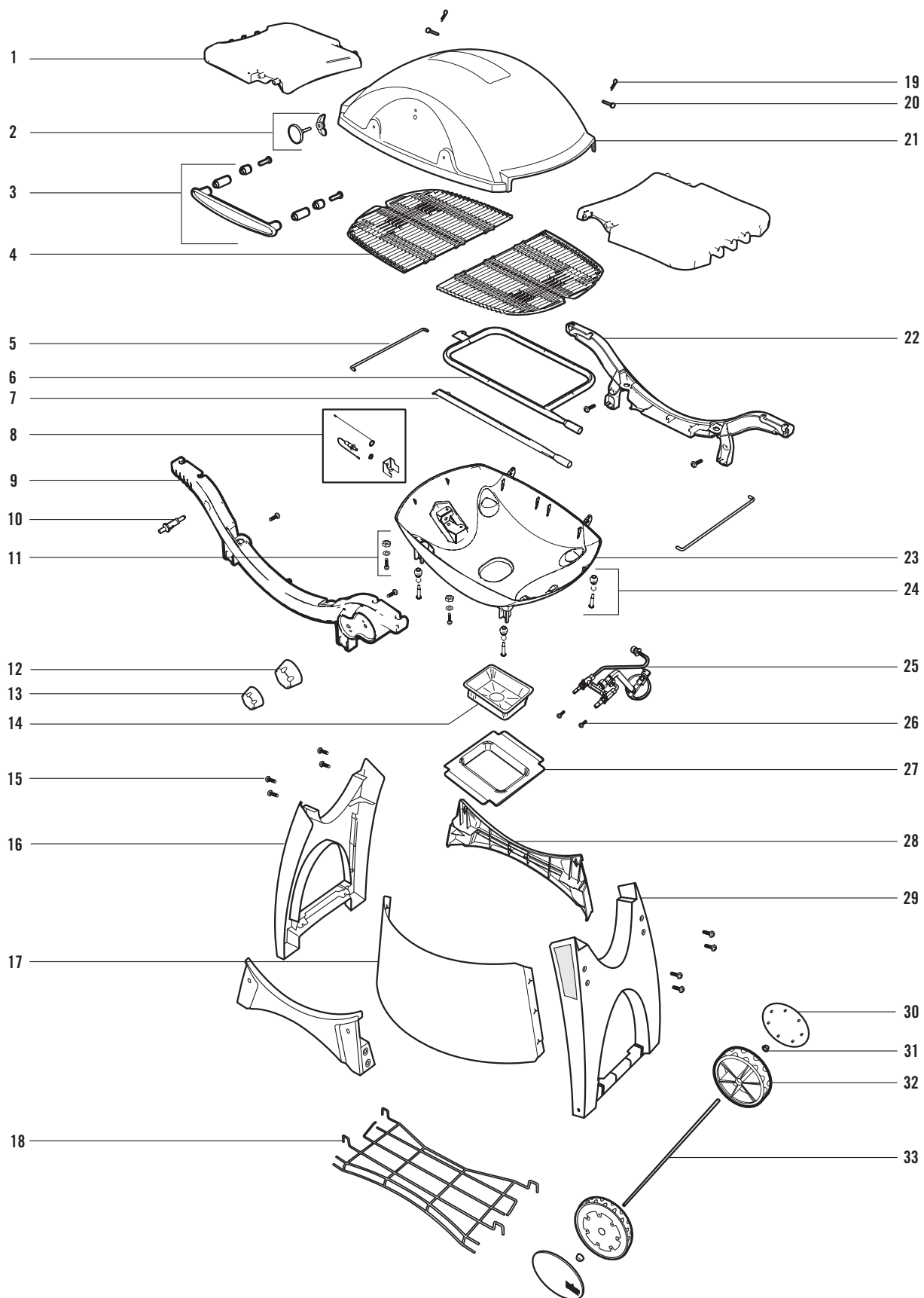
Neexistují žádné další záruky kromě záruk zde výslovně uvedených a veškeré záruky prodejnosti a způsobilosti, které přicházejí v úvahu ale nejsou výslovně vyjádřeny, se omezují na období trvání této výslovné a písemné omezené záruky. V některých oblastech platné předpisy neumožňují časové omezení záruk, které nejsou výslovně vyjádřeny; proto pro vás toto omezení nemusí platit.

Společnost Weber nenese odpovědnost za žádné zvláštní, nepřímé či následné škody. V některých oblastech platné předpisy neumožňují vylouku či omezení ručení za náhodné či následné škody a proto pro vás toto omezení či vyloučení nemusí platit.

Společnost Weber neopravňuje žádné osoby či společnosti k přebírání žádných závazků či odpovědností v souvislosti s prodejem, instalací, používáním, odstraňováním, vrácením či náhradou jejich zařízení a žádné takovéto zastupování není pro společnost Weber závazné.

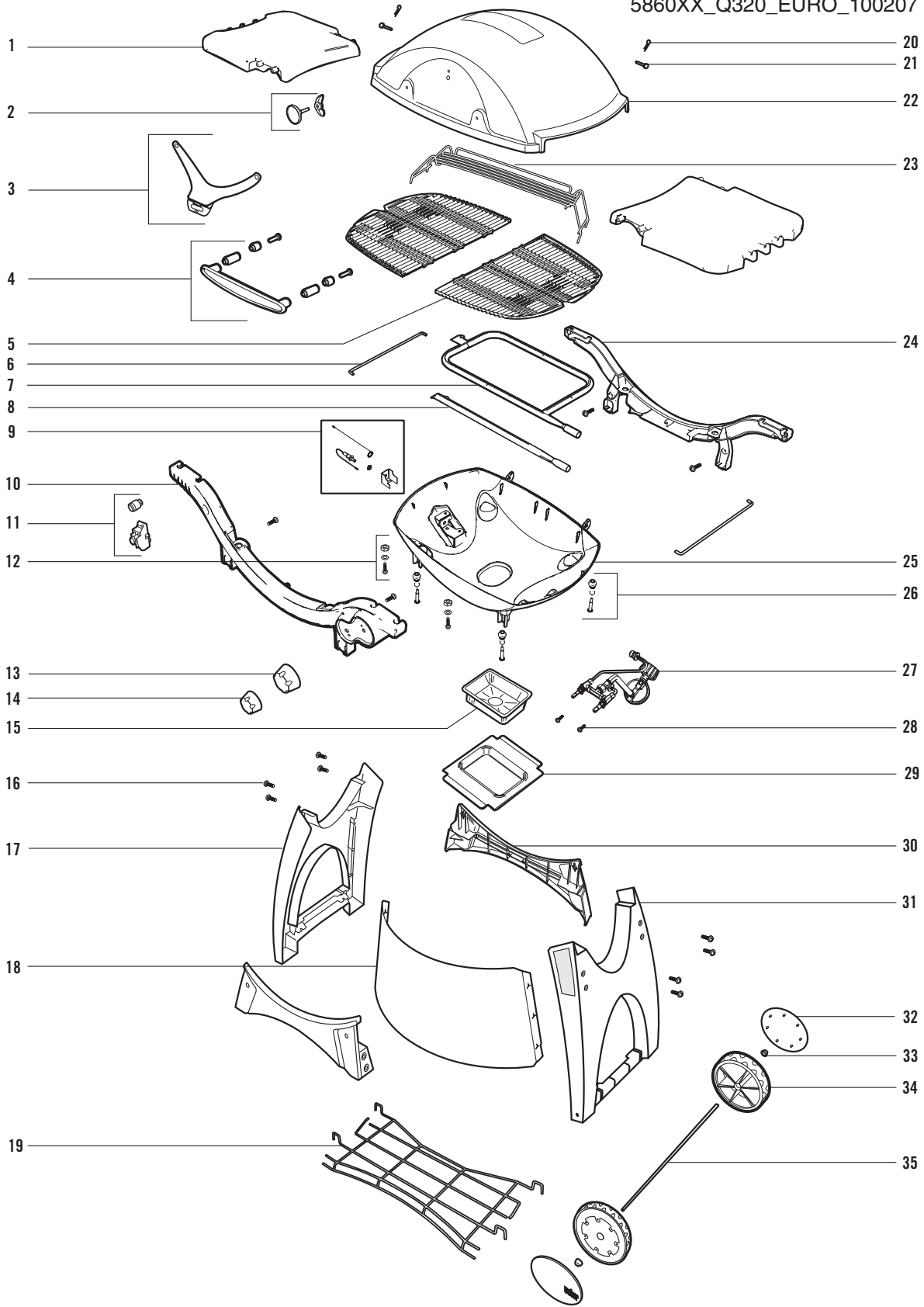
Tato záruka se vztahuje pouze na produkty prodané v rámci maloobchodního prodeje.

STÁT		DRUH PLYNU A TLAK
Dánsko, Švédsko, Norsko, Finsko, Holandsko, Island, Maďarsko, Česká republika, Kypr, Estonsko, Litva, Lotyšsko, Maroko, Slovinsko, Slovensko		I _{3B/P} - 30 mbarů
Velká Británie, Francie, Španělsko, Portugalsko, Belgie, Irsko, Řecko, Lucembursko, Itálie, Švýcarsko		I ₃₊ - 28-30 / 37 mbarů
Německo, Rakousko		I _{3B/P} - 50 mbarů
ÚDAJE O SPOTŘEBĚ		
Hlavní hořák max.		
kWh	Propan	Butan
Q300, Q320	6,1	6,36
g/h	Propan	Butan
Q300, Q320	434	453



1. Výklopná pracovní plocha
2. Sestava teploměru
3. Sestava madla
4. Grilovací rošt
5. Rozpěrka z drátu
6. Vnější trubka hořáku
7. Vnitřní trubka hořáku
8. Sestava elektrody
9. Přední podpěrný rám
10. Zapalovač
11. Spojovací materiál pro trubku hořáku
12. Velký ovládací knoflík
13. Malý ovládací knoflík
14. Jednorázová vložka do záchytné vaničky
15. $\frac{1}{4}$ x 20 x $1\frac{1}{2}$ " Šroub s čočkovou hlavou
16. Levá noha
17. Bočnice prostoru pro láhev s plynem
18. Spodní polička
19. Závlačka
20. Čep závěsu
21. Poklop
22. Zadní kolébka rámu
23. Grilovací prostor
24. Spojovací materiál pro grilovací prostor
25. Sestava ventil – rozvodné potrubí – regulátor
26. Spojovací materiál pro trubku rozvodu
27. Záchytná vanička
28. Můstkový nosník
29. Pravá noha
30. Kryt kola
31. Kryt náboje kola
32. Kolo
33. Osa

5860XX_Q320_EURO_100207



1. Výklopná pracovní plocha
2. Sestava teploměru
3. Sestava madla s osvětlením
4. Sestava madla
5. Grilovací rošty
6. Rozpěrka z drátu
7. Vnější trubka hořáku
8. Vnitřní trubka hořáku
9. Sestava elektrody
10. Přední podpěra
11. Tlačítko zapalovače / Modul zapalovače
12. Spojovací materiál pro trubku hořáku
13. Velký ovládací knoflík
14. Malý ovládací knoflík
15. Jednorázová vložka do záchytné vaničky
16. $\frac{1}{4} \times 20 \times 2\frac{1}{4}$ " Šroub s čočkovou hlavou
17. Levá noha
18. Bočnice prostoru pro láhev s plynem
19. Spodní polička
20. Závlačka
21. Čep závěsu
22. Poklop
23. Tepelný rošt
24. Přední kolébka rámu
25. Grilovací prostor
26. Spojovací materiál pro grilovací prostor
27. Sestava ventil – rozvodné potrubí – regulátor
28. Spojovací materiál pro trubku rozvodu
29. Záchytná vanička
30. Zadní můstkový nosník
31. Pravá noha
32. Kryt kola
33. Kryt náboje kola
34. Kolo
35. Osa

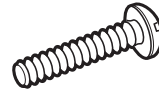
POTŘEBNÉ NÁŘADÍ:



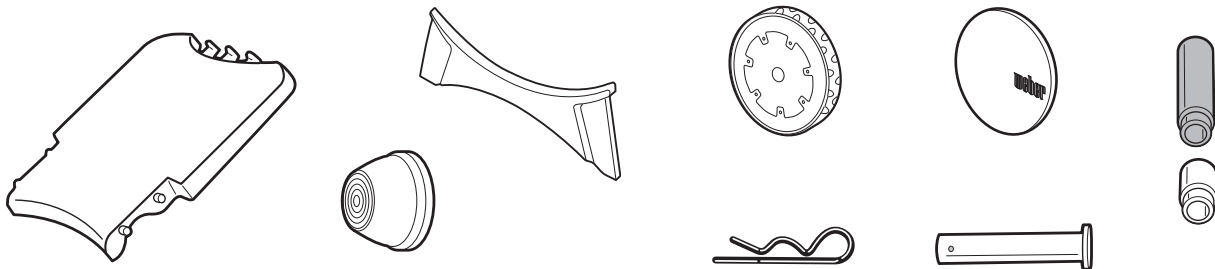
12- ŠROUB S ČOČKOVITOU HLAVOU



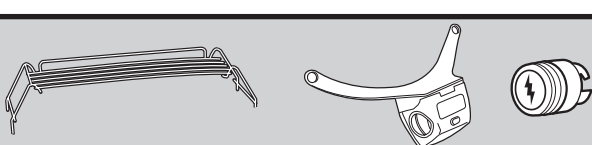
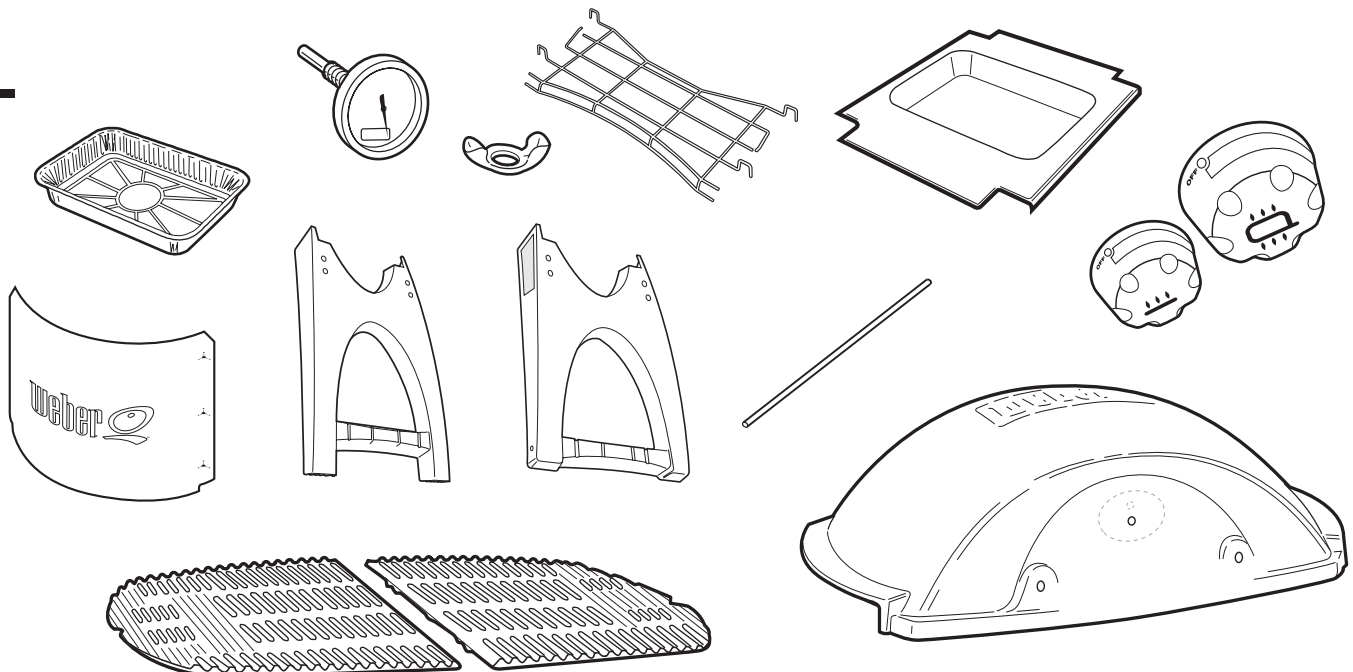
2- ŠROUB S PŮLKULOVOU HLAVOU A KŘÍŽOVOU DRÁŽKOU, NEREZ. OCEL



2-



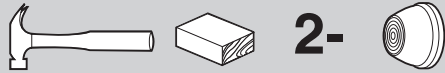
1-



Q320

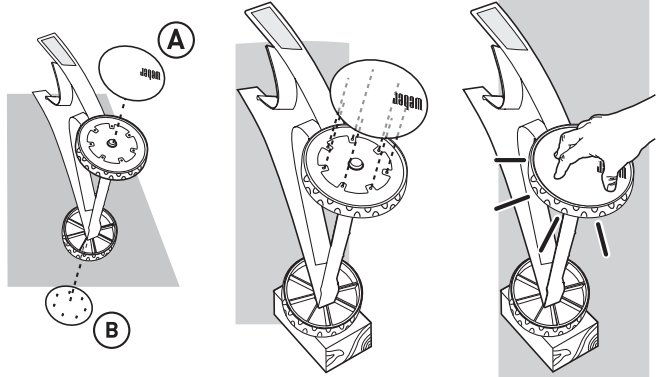
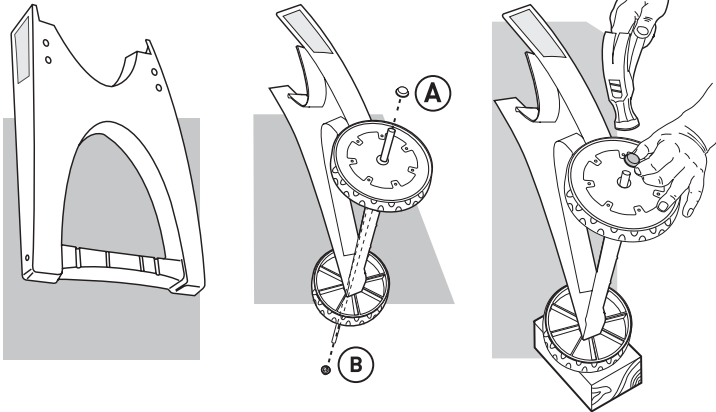


1

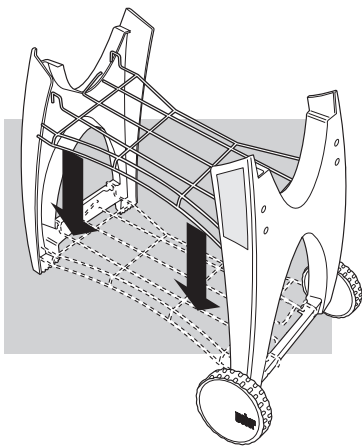


2-

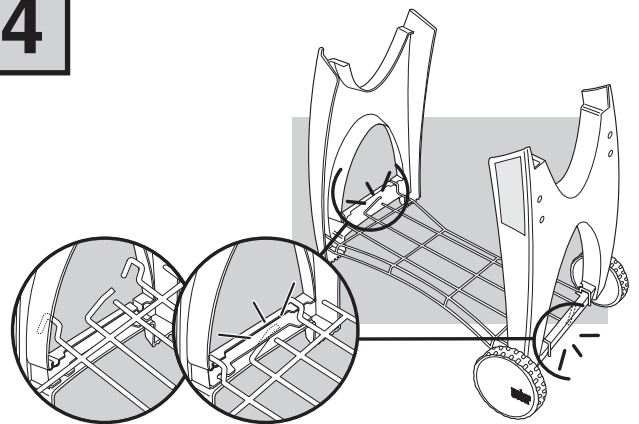
2



3



4



5



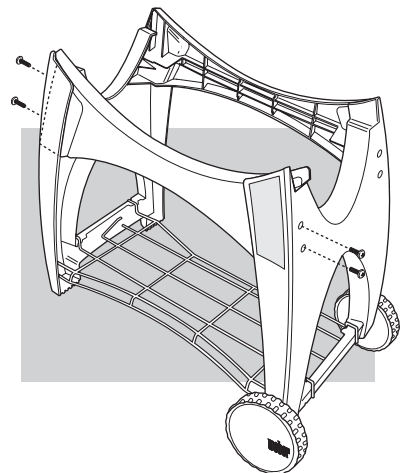
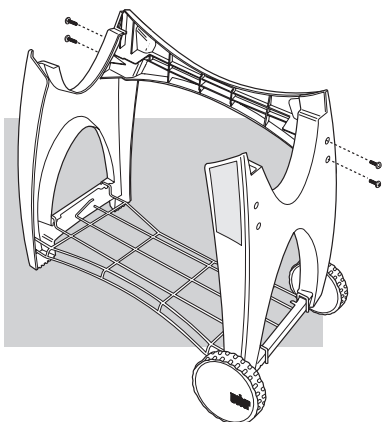
4-

6

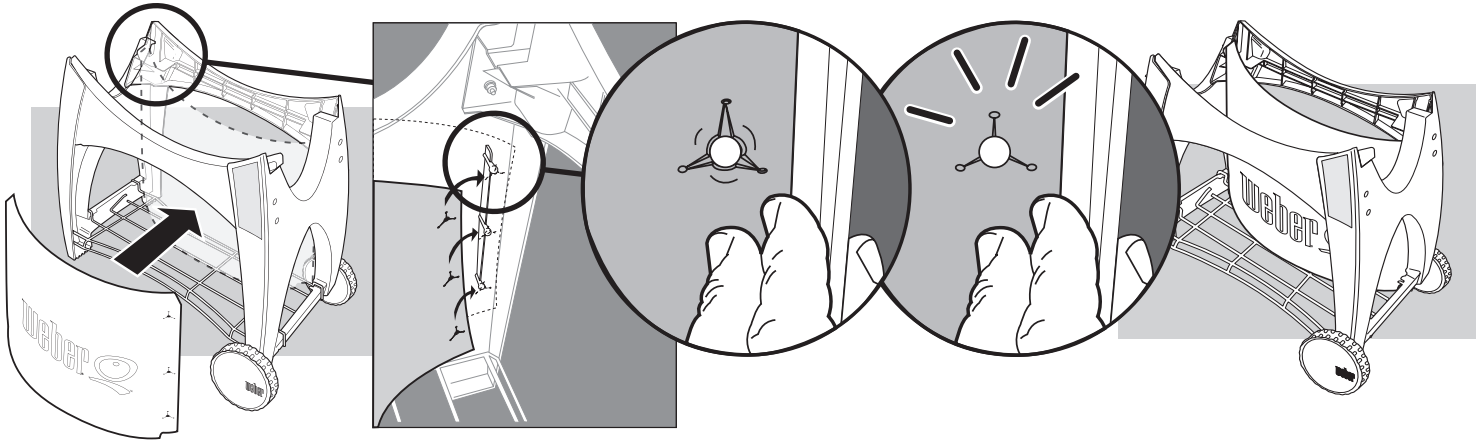


4-

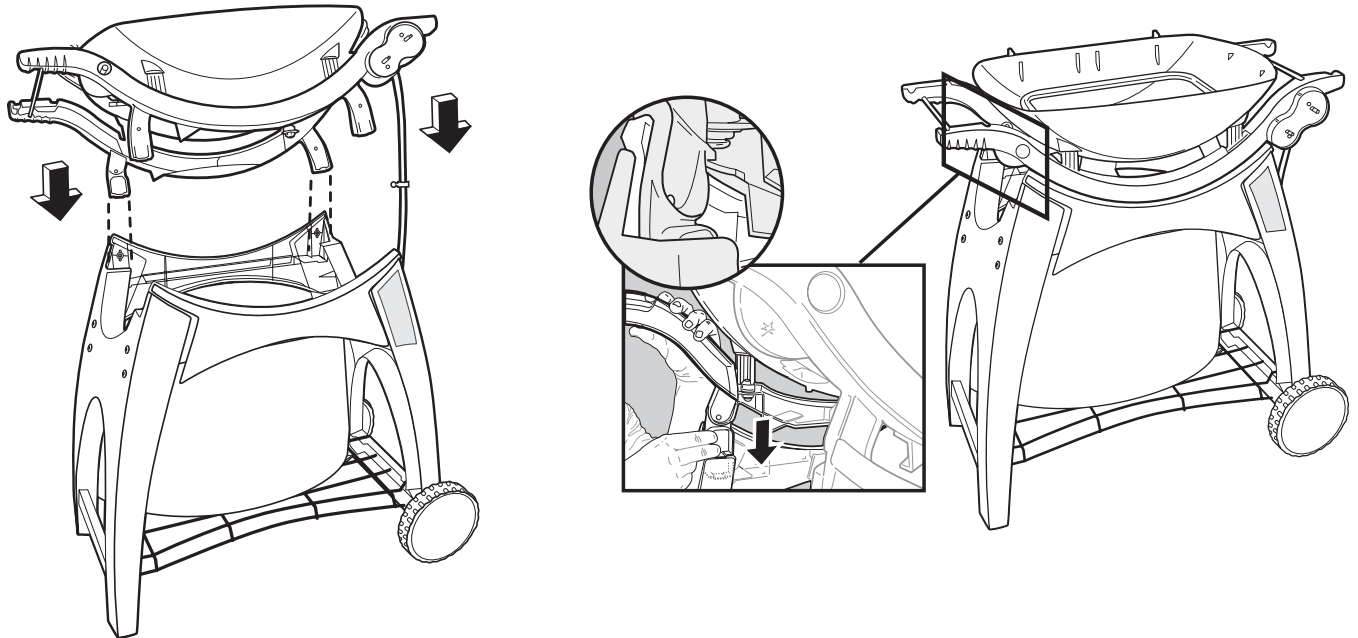
⚠ Rám pro kola se montuje na pravou stranu. Štítkem s pokyny pro zapalování dopředu.



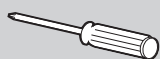
7



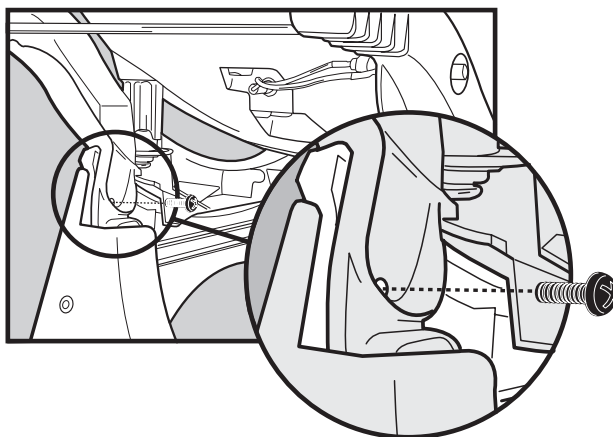
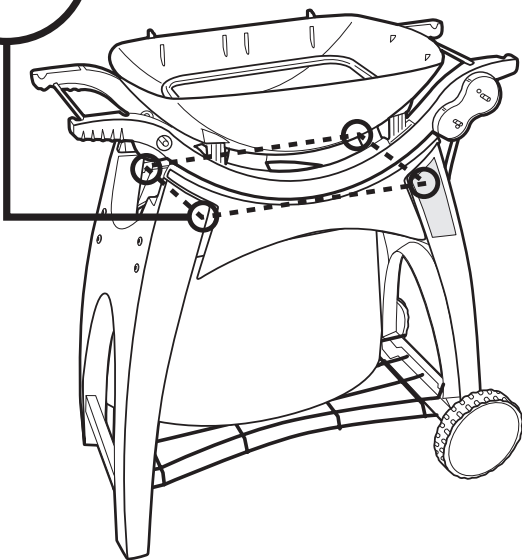
8



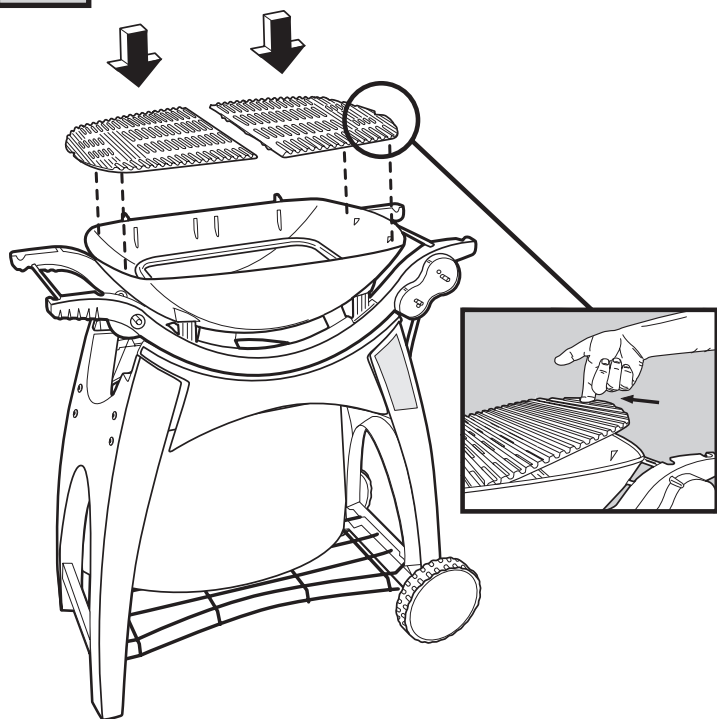
9



4-

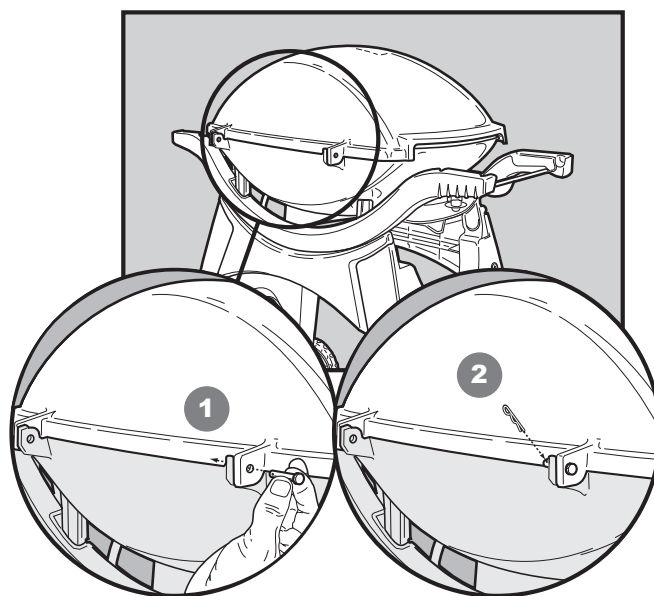


10

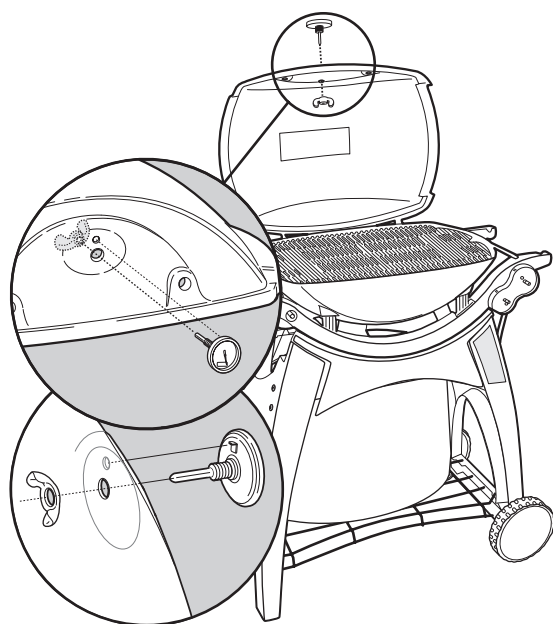


11

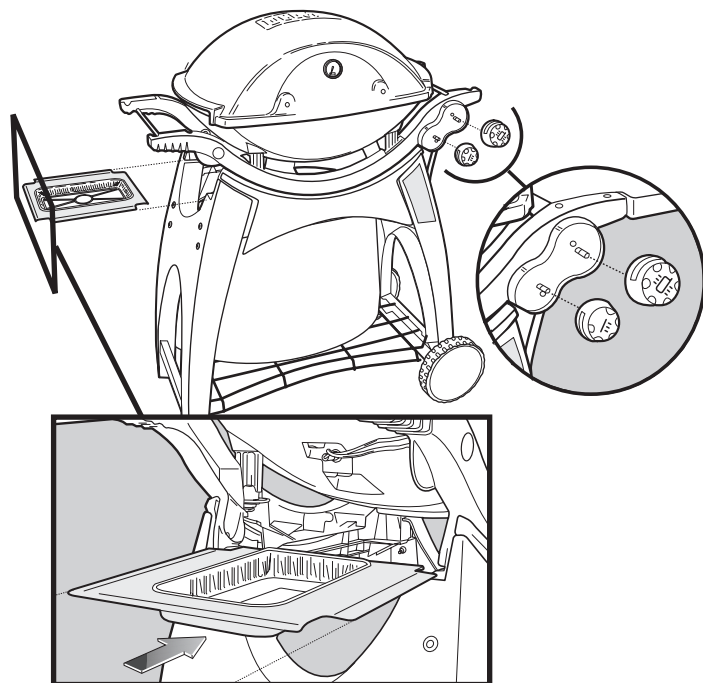
2-



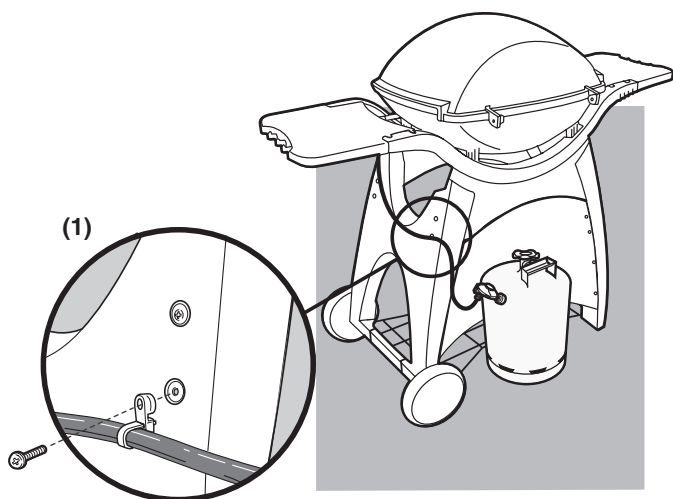
12



13



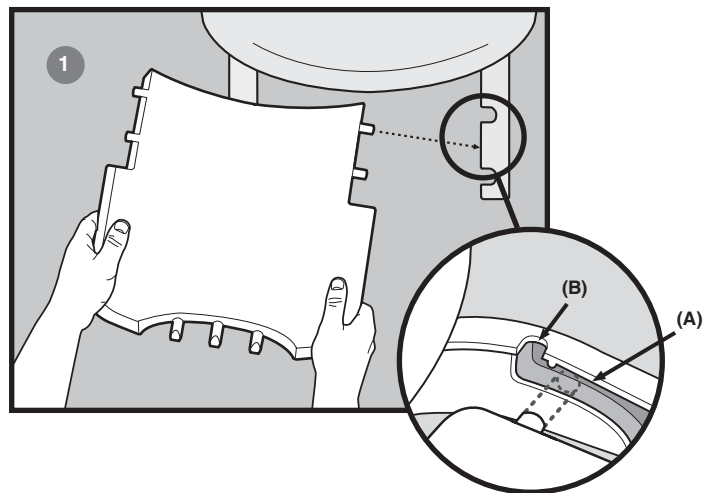
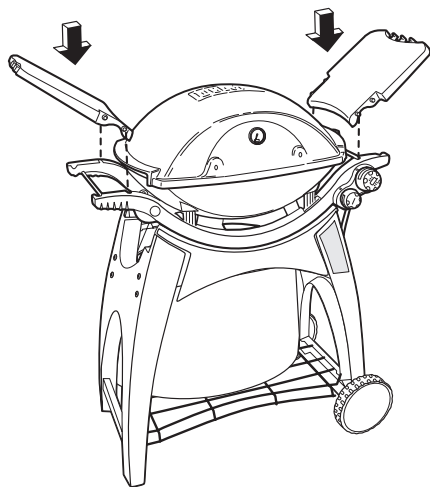
14



- 1) Rozviňte hadici s regulátorem grilu Weber® Q™ 300/320.
- 2) Odšroubujte šroub nohy a přichyťte hadici a záchytnou svorku (1) k noze s kolečky.

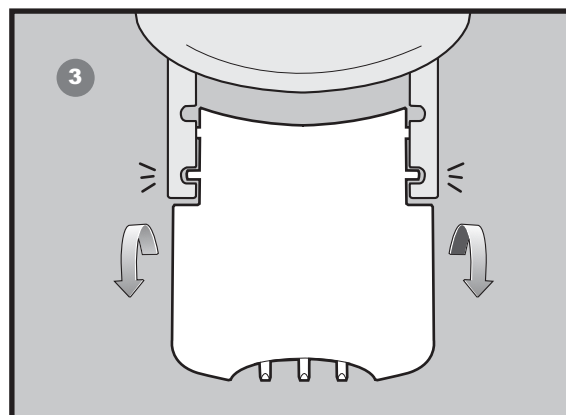
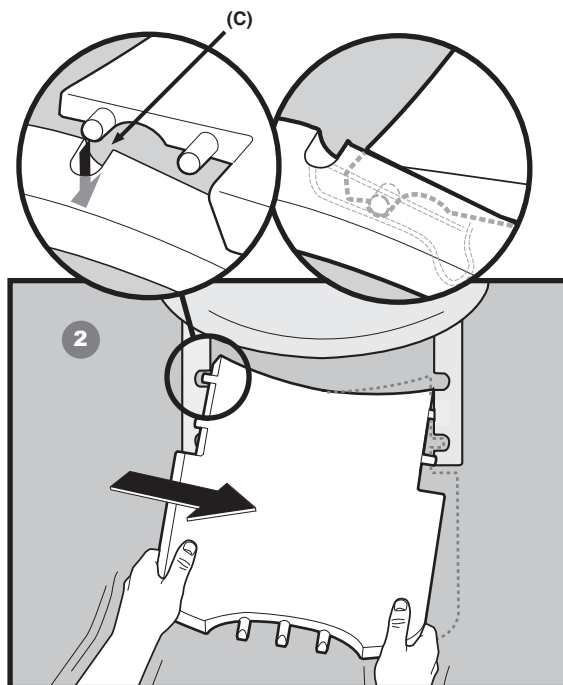
⚠ POZOR: Hadice musí být upevněna záchytnou svorkou k noze s kolečky. Pokud ji neupevníte, může to vést k poškození hadice a následně k požáru nebo výbuchu, které mohou způsobit závažné či smrtelné zranění a škody na majetku.

15

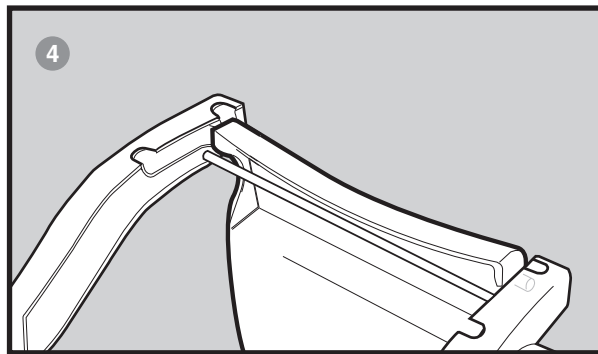
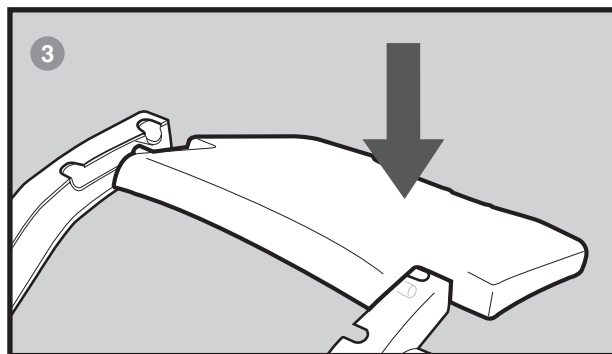
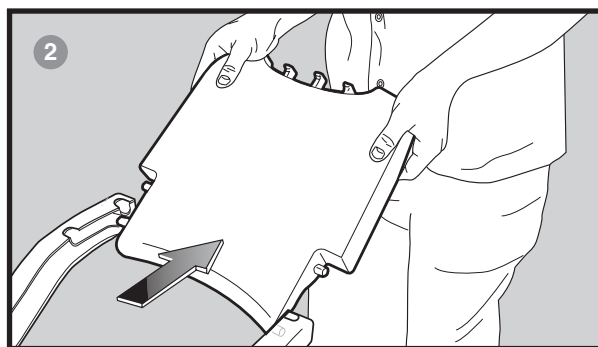
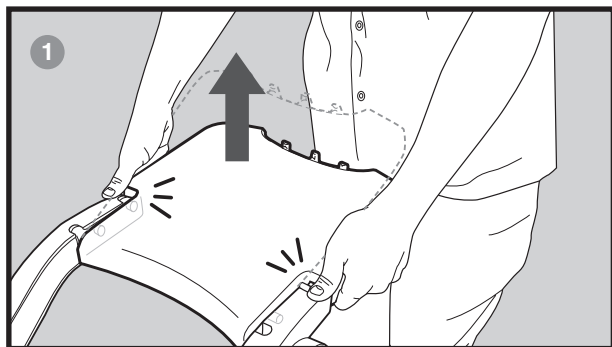
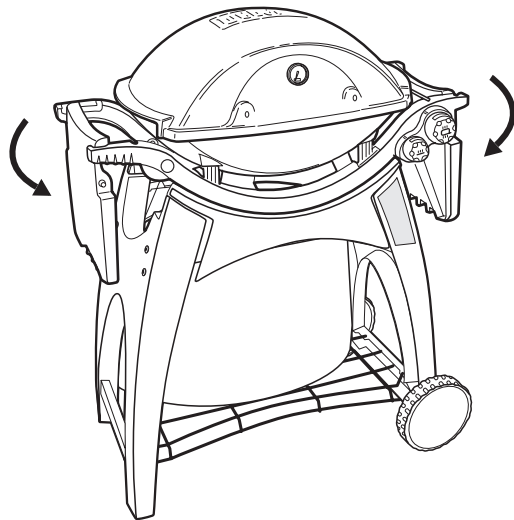


⚠ POZOR: Tento krok si pozorně pročtěte před montáží pracovních ploch.

- 1) Umístěte pravý horní kolík boční pracovní plochy do výřezu drážky na pravé straně podpěry rámu (A) asi 2,5 cm za otvorem výřezu (B).
- 2) Protěžší (levý horní) kolík založte do výřezu protěžší drážky (C). Oběma rukama tlačte na pravý kolík, až se levý kolík stočí do drážky.
- 3) Srovnejte oba spodní kolíky desky a zachyťte je do spodních drážek podpěry.

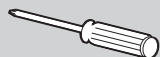


16

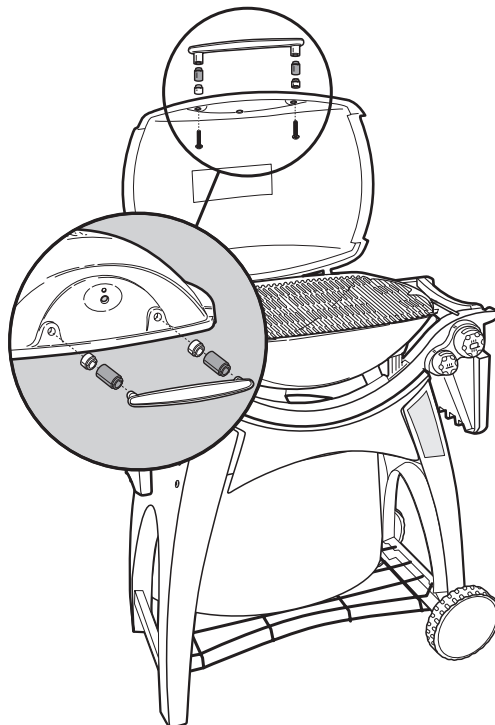


17

Q300



2-

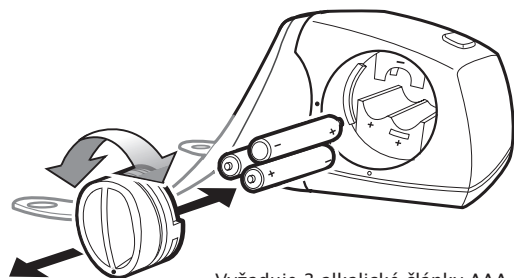


17

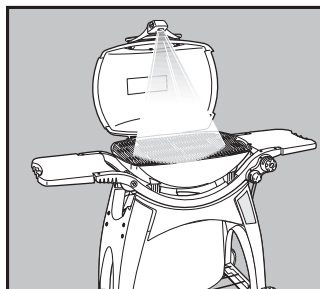
Q320



3-



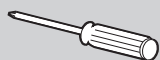
Vyžaduje 3 alkalické články AAA
(nejsou v dodávce).



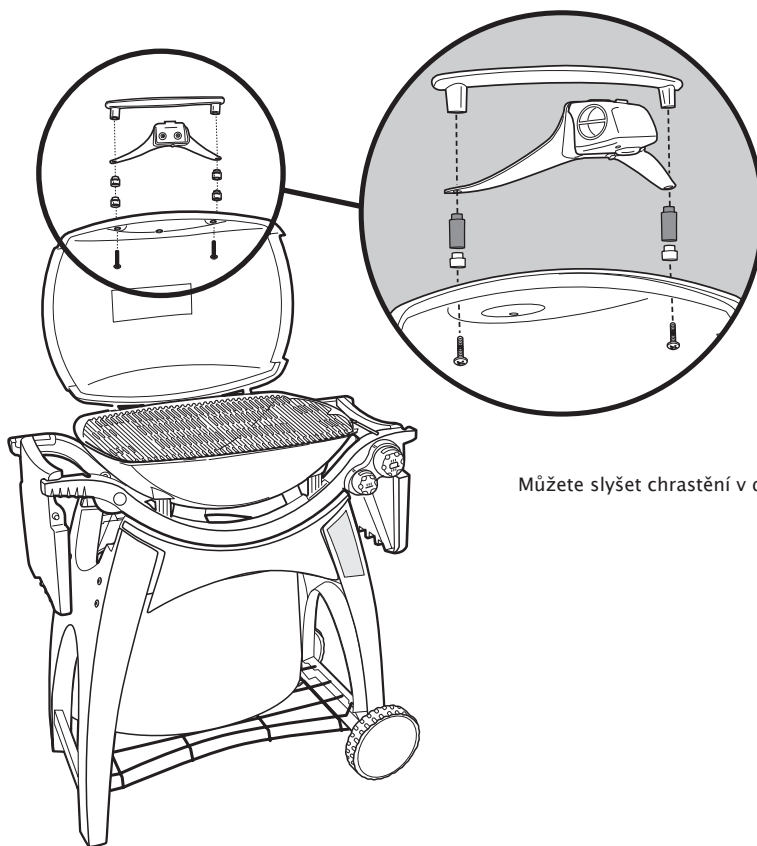
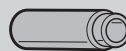
Používejte pouze alkalické články. Nemíchejte staré a nové články nebo články různých typů (standardní, alkalické či nabíjecí). Pokud osvětlení v madlu Weber Q Grill Out™ Handle Light neplánujete používat po dobu jednoho měsíce nebo déle, baterie z něho vyjměte.

17

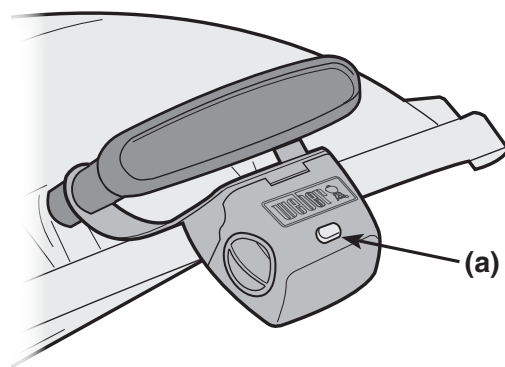
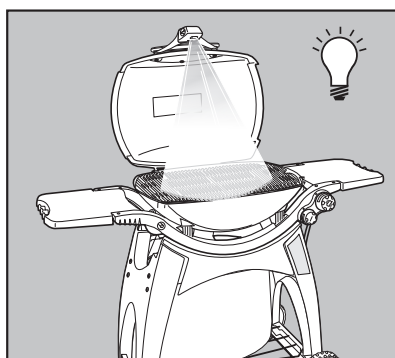
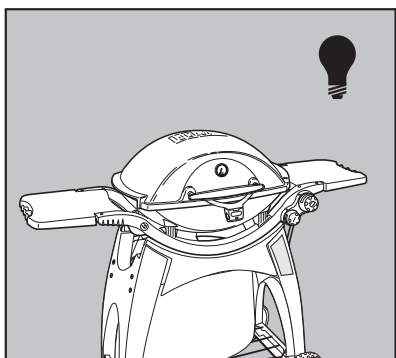
Q320



2-



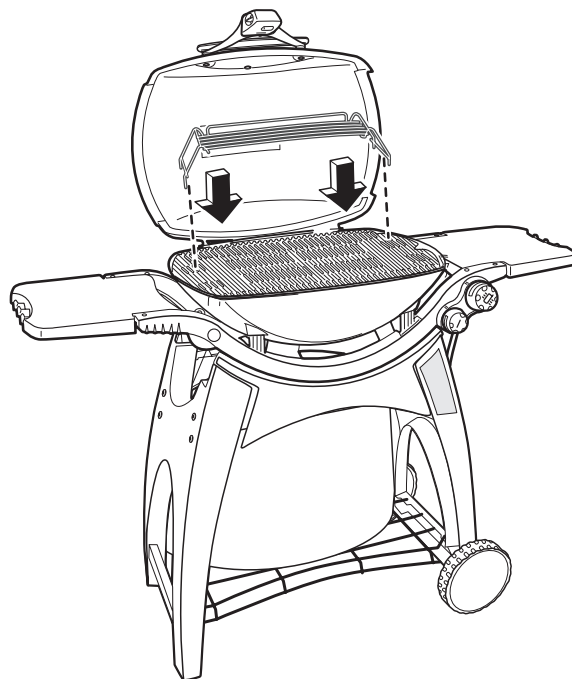
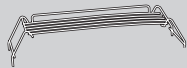
Můžete slyšet chrastění v držáku osvětlení. To je normální.



Osvětlení v madlu Weber Grill Out™ Handle Light má v sobě čidlo sklonu. Otevřený poklop – zapnuto / Zavřený poklop – vypnuto. Vypínacím tlačítkem (a) se čidlo sklonu aktivuje nebo deaktivuje. Při použití ve dne čidlo sklonu deaktivujte vypínacím tlačítkem (a).

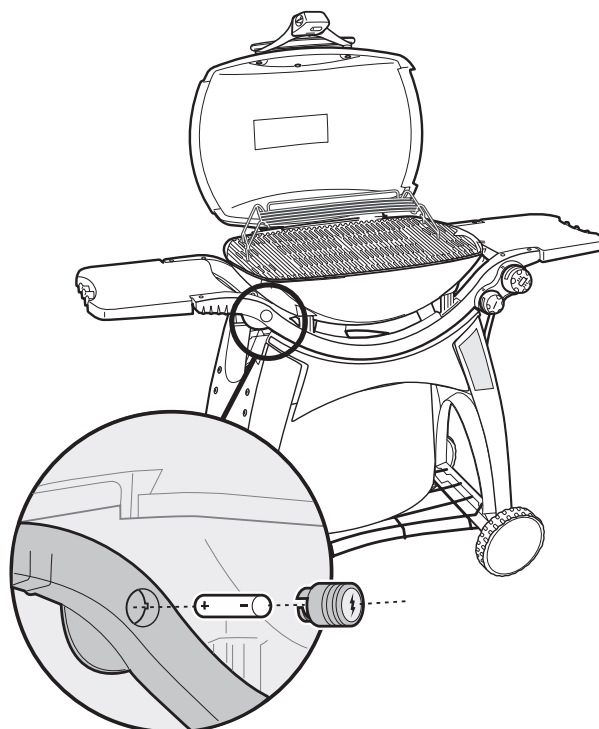
18

Q320



19

Q320



VŠEOBECNÉ POKYNY

Váš plynový gril Weber je přenosné zařízení určené pro přípravu pokrmů venku, mimo uzavřené prostory. S plynovým grilem Weber můžete grilovat, rožnit, opékat a péci s výsledky, jakých jen stěží dosáhnete při použití běžných kuchyňských zařízení. Plynový gril Weber® je přenosný a můžete jej ve Vaší zahradě či na terase snadno přemístit. Přenosnost rovněž znamená, že si svůj plynový gril Weber můžete vzít sebou, pokud byste se stěhovali.

Kapalným propanem nebo propan–butanem Vám při grilování dává možnost lepší regulace než při použití dřevěného uhlí.

- Tyto pokyny uvádějí minimální požadavky na montáž Vašeho plynového grilu Weber. Proto Vás žádáme, abyste si je důkladně prostudovali, dříve než Váš plynový gril Weber použijete.
- Děti zařízení nesmějí používat.
- Nepřipojujte k rozvodu zemního plynu (svítiplynu). Ventily a trysky jsou určeny výhradně pro kapalným propan (propan–butan).
- Není určeno pro použití dřevěného uhlí nebo lávových kamenů.
- Používejte pouze láhve s kapalným propanem (propan–butanem) o obsahu 3 – 13 kg.
- Ve Spojeném království musí být toto zařízení vybaveno regulátorem se jmenovitým výstupním tlakem 37 mbarů, který odpovídá normě BS (British Specifications) 3016. (dodává se spolu s grilem)
- Zabraňte ostrým ohybům či zalomení hadice.
- Délka hadice nesmí přesahovat 1,5 m.
- Pokud to požadují platné místní předpisy, vyměňte ohebnou hadici za pevnou trubku.
- Uživatel nesmí pozměňovat žádnou ze součástí zaplombovaných výrobce.
- Jakékoliv úpravy zařízení mohou být nebezpečné.
- Smějí se použít pouze nízkotlaké hadice a regulátor, schválené v dané zemi.

USKLADNĚNÍ A/NEBO NEPOUŽÍVÁNÍ

- Když plynový gril Weber® nepoužíváte, musí být ventil na tlakové láhvi s plynem uzavřený.
- Jestliže plynový gril Weber® skladujete v uzavřeném prostoru, musí být přívod plynu ODPOJEN a tlaková láhev s plynem se musí skladovat mimo uzavřené prostory, v dobře větraném místě.
- Tlakové láhve s plynem se musejí skladovat venku, v dobře větraném místě a mimo dosah dětí. Odpojené láhve s plynem se nesmějí skladovat uvnitř budov, v garážích nebo jiných uzavřených prostorách.
- Jestliže tlaková láhev s plynem není od plynového grilu Weber® odpojena, celé zařízení včetně láhve s plynem se musí skladovat mimo uzavřené prostory, v dobře větraném místě.
- Plynový gril Weber® byste měli před každým použitím zkontrolovat s důrazem na únik plynu a jakékoliv překážky u hořáků. (viz kapitoly: "Pokyny týkající se plynu" a "Údržba").
- Zkontrolujte, jestli se v prostorách pod obslužným panelem a pod dolní výsuvnou pávní tácem nenahromadily nečistoty, které by mohly bránit proudění vzduchu pro spalování a větrání.
- Rovněž sítky proti pavoukům a hmyzu se mají zkontrolovat, jsou-li průchodné. (viz kapitolu: Údržba)









PROVOZ A OBSLUHA

- ⚠ **POZOR: Toto zařízení je určeno pouze k venkovnímu použití a nesmí se nikdy používat v garážích a v zastřešených nebo uzavřených přístřešcích či verandách.**
- ⚠ **POZOR: Váš plynový gril Weber® se nesmí používat pod nechráněnou hořlavou střechou či převisem střechy.**
- ⚠ **POZOR: Gril se nesmí použít, jsou-li ve vzdálenosti do 60 cm směrem nahoru, dolů a bočně od grilu jakékoliv hořlavé materiály.**
- ⚠ **POZOR: Váš plynový gril Weber není určen k instalaci na karavanech či lodích nebo v nich.**
- ⚠ **POZOR: Gril se při použití celý zahřívá. Nikdy jej neponechávejte bez dozoru.**
- ⚠ **POZOR: Udržujte veškeré kabely elektrického napájení a hadici přívodu plynu v dostatečné vzdálenosti od všech horkých povrchů.**
- ⚠ **POZOR: Dbejte, aby se v prostoru grilování nevyskytovaly hořlavé výpary a kapaliny jako benzín, alkohol atd., ani jiné hořlavé materiály.**
- ⚠ **POZOR: Samostatné (náhradní) tlakové láhve s plynem nikdy nepřechovávejte v blízkosti plynového grilu Weber.**
- ⚠ **POZOR: Toto zařízení se silně zahřívá. Buďte zvláště opatrní, jestliže jsou přítomni děti nebo staří lidé.**
- ⚠ **POZOR: Nepohybujte zařízením, když hoří plamen.**
- ⚠ **POZOR: Při použití tohoto zařízení noste ochranné izolační rukavice.**
- ⚠ **POZOR: Používejte gril jen na rovné ploše bez sklonu.**

GRILOVÁNÍ

⚠ POZOR: Nepřemísťujte plynový gril Weber® za provozu nebo je-li ještě horký.

Hořáky můžete seřídit podle přání. Nastavení regulace výkonu: Stupně Vysoký (H), Střední (M), Nízký (L), nebo Vypnuto (O) jsou popsány ve Vaší kuchařské knize Weber®. Kuchařská kniha používá tato označení pro popis nastavení VNĚJŠÍHO a VNITŘNÍHO hořáku. Například pro prudké opečení steaků byste měli nastavit oba hořáky na vysoký výkon (H). Pro dokončení grilování byste pak měli nastavit VNĚJŠÍ hořák na střední výkon (M). Podrobné pokyny pro grilování najdete ve Vaší kuchařské knize Weber®, nebo na našich webových stránkách www.weber.com.

	VNITŘNÍ	VNĚJŠÍ
Malý výkon, přímé Půlky kuřete, klobásy, párky	 Malý výkon	 Malý výkon
Vysoký výkon, přímé Steaky a větší kusy, které potřebují prudké povrchové opečení	 Střední	 Střední
Nepřímé Menší kusy kuřete	 Vypnuto (Off)	 Střední
Přehřátí	 Vysoký výkon (High)	 Vysoký výkon (High)

Poznámka: Při prvních několika použitíh grilu může být teplota uvnitř grilovacího prostoru vyšší, než teploty uváděné v kuchařské knize; příčinou je vyšší odrazivost stěn u nového grilu. Podmínky pro grilování Vnější podmínky grilování, jako vítr a počasí si mohou pro dosažení správné grilovací teploty vyžadovat úpravu nastavení regulátorů hořáků.

Přehřátí – Váš plynový gril Weber® je energeticky účinné zařízení. Pracuje ekonomicky, s nízkou spotřebou energie. Pro přehřátí: po zapálení uzavřete poklop a nastavte oba hořáky na vysoký výkon (H). Přehřátí na teplotu 260 °C trvá 10 až 15 minut v závislosti na teplotě vzduchu a síle větru.

Odkapávající šťáva a tuk – Přebytečná šťáva a tuk se shromažďují v záchytné vaničce pod dnem grilovacího prostoru. Jsou k dispozici jednorázové použitelné vložky, které se vkládají do záchytné vaničky.

⚠ POZOR: Před každým použitím grilu zkontrolujte, zda v záchytné vaničce není nahromaděný tuk. Přebytečný tuk odstraňte, abyste předešli jeho vzplanutí v záchytné vaničce.

ČIŠTĚNÍ

⚠ POZOR: Před čištěním svůj plynový gril Weber® vypněte a počkejte, až vychladne.

Informace o dostupnosti náhradní grilovací mřížky vám poskytne zástupce zákaznického servisu. Příslušné kontaktní informace uvádíme na našich webových stránkách. Přihlaste se na stránkách www.weber.com.

Vnější povrchy – K očištění použijte horkou mýdlovou vodu. Pak povrchy opláchněte čistou vodou.

⚠ POZOR: Na povrchy grilu ani podvozku nepoužívejte speciální přípravky na čištění trub, abrazivní čisticí prostředky (kuchyňské), přípravky s podílem citrusů ani brusné utěrky či drátěnky.

Výsuvná spodní pánve – Odstraňte tuk, poté pánve omyjte horkou mýdlovou vodou a opláchněte čistou vodou.

Grilovací mřížka – Čistěte kartáčkem se štětinami, vhodným pro nerezovou ocel. Je-li třeba, vyjměte je z grilu, omyjte horkou mýdlovou vodou a opláchněte čistou vodou.

Záchytná vanička – K dispozici jsou jednorázové fóliové vložky, případně můžete vaničku vyložit alobalem. Čištění záchytné vaničky provádějte omytím horkou mýdlovou vodou a opláchnutím čistou vodou.

Vnitřek grilovacího prostoru – Kartáčkem odstraňte veškeré nečistoty z trubek hořáku. **VYVARUJTE SE ZVĚTŠENÍ OTVORŮ V HOŘÁKU.** Vnitřek grilovacího prostoru vymyjte horkou mýdlovou vodou a opláchněte čistou vodou.

Vnitřek poklopu – Dokud je poklop ještě teplý, otřete vnitřek poklopu papírovým kapesníkem, aby se na něm nenahromadil tuk. Odlepování vrstev tuku může vypadat jako loupání nátěru.

Výklopné pracovní plochy – Omyjte jemným hadříkem a mýdlovou vodou.

Nepoužívejte čisticí prostředky s obsahem kyselin, rozpouštědla na ropné bázi či na bázi xylénu. Po vyčištění důkladně opláchněte.

Výklopné pracovní plochy nepoužívejte jako prkénko na krájení.

ZAKUPTÉ U VAŠEHO PRODEJCE PLNOU TLAKOVOU LÁHEV S PLYNEM

Tlaková láhev se musí montovat, přepravovat a skladovat vždy ve svislé poloze (stojící). Nikdy nedovolte, aby tlaková láhev upadla; zacházejte s ní vždy opatrně. Nikdy neskladujte láhve s plynem v místech, kde teplota může překročit 51 °C (na láhvi nejde udržet ruku). Například v horkých dnech nenechávejte láhev s plynem ve vozidle. (viz kapitolu "Tipy pro bezpečné zacházení s kapalným plynem")

DŮLEŽITÉ INFORMACE K TLAKOVÝM LÁHVÍM S PLYNEM

Nedodržení pokynů označených **NEBEZPEČÍ** může způsobit požár nebo výbuch, při kterých může dojít k vážnému nebo i smrtelnému úrazu.

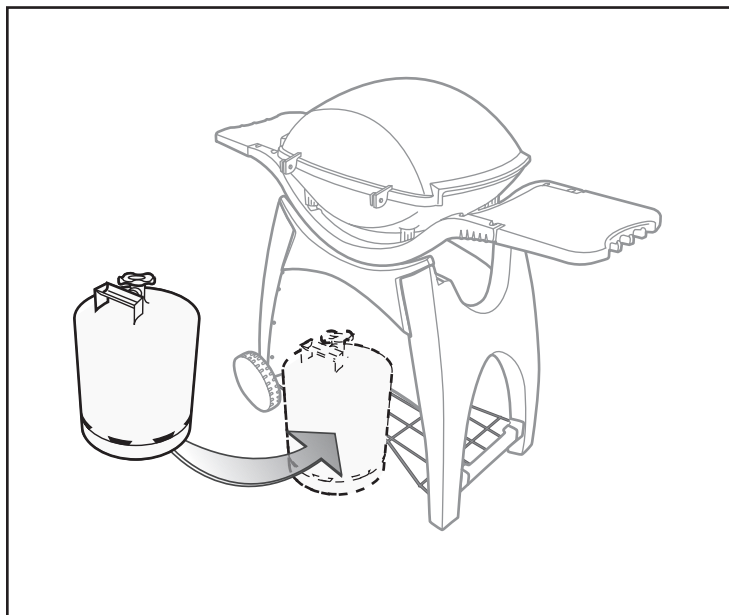
⚠ NEBEZPEČÍ

⚠ Náhradní tlakovou láhev s plynem **NIKDY** neskladujte pod plynovým grilem ani v jeho blízkosti.

⚠ **NIKDY** nenaplňujte tlakovou láhev na více než 80 % objemu.

Nedodržení těchto pokynů může způsobit požár, při kterém může dojít k vážnému nebo i smrtelnému úrazu.

⚠ **POZOR:** Tento gril používejte pouze mimo budovy, v dobře větraných prostorách. Nepoužívejte jej v garáži, v budově, v přístřešku ani v jiných uzavřených prostorách.

**VÝMĚNA HADICE A REGULAČNÍHO VENTILU**

Stát	Číslo součásti
Hadice - Francie	41638
Hadice - Belgie	41639
Hadice/regulátor - Nizozemí	41681
Hadice/regulátor - Řecko/Itálie	41680
Hadice/regulátor - Německo/Rakousko	41679
Hadice/regulátor - Španělsko/Dánsko/Portugalsko	41619
Hadice/regulátor - Švédsko	41677
Hadice/regulátor - Švýcarsko	41676
Hadice/regulátor - Irsko	41675
Hadice/regulátor - Velká Británie	41589
Hadice/regulátor - Austrálie	41673
Hadice/regulátor - Norsko/Finsko	41619

PŘIPOJENÍ TLAKOVÉ LÁHVE S PLYNEM

⚠ **POZOR:** Ujistěte se, že ventil na tlakové láhvi je uzavřený. Uzavřete jej otáčením ve směru hodin.

⚠ NEBEZPEČÍ

Při kontrole těsnosti plynového rozvodu nepoužívejte plamen. Zajistěte, aby se během provádění kontroly těsnosti plynového rozvodu v okolí nevyskytovaly žádné zdroje jiskření ani otevřený oheň. Jiskry či otevřený plamen mohou způsobit vznik požáru nebo výbuch, při kterém může dojít k závažnému či smrtelnému zranění a škodám na majetku.

PRO PŘIPOJENÍ HADICE K TLAKOVÉ LÁHVI:

1) Připojte tlakovou láhev.

⚠ **POZOR:** Hadice musí být upevněna záchytnou svorkou k noze s kolečky. Pokud ji neupevníte, může to vést k poškození hadice a následně k požáru nebo výbuchu, které mohou způsobit závažné či smrtelné zranění a škody na majetku.

Některé regulátory se připojují stlačením páky do polohy ON a odpojují se tahem za páku do polohy OFF; jiné mají matici s levotočivým závitem, která se šroubuje k ventilu tlakové láhve. Postupujte podle pokynů specifických pro váš typ regulátoru.

- A1) Šroubení regulátoru našroubujte na láhev otáčením ve směru hodin. Umístěte regulátor tak, aby odvzdušňovací otvor (a) mířil dolů.
- B1) Šroubení regulátoru našroubujte na láhev otáčením proti směru hodin.
- C1) Ujistěte se, že páčka regulátoru (b) je v dolní poloze (Off). Tlačte regulátor dolů na ventil láhve, dokud regulátor nezaskočí do své polohy.
- D1) Ujistěte se, že páčka regulátoru je v poloze Off. Vysuňte aretační objímku na regulátoru vzhůru (1). Přitlačte regulátor dolů na ventil láhve a držte jej stlačený. Posuňte aretační objímku do uzamčené polohy (2). Pokud se tím regulátor řádně neuzamkl na ventil, postup opakujte.

KONTROLA TĚSNOSTI ROZVODU PLYNU

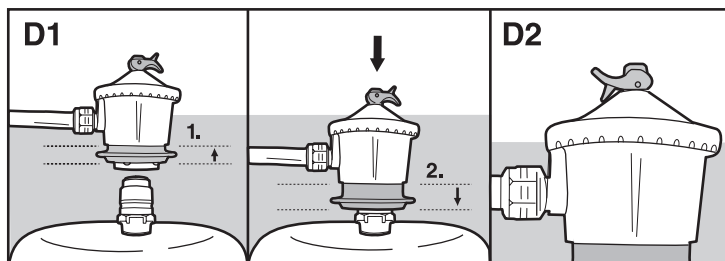
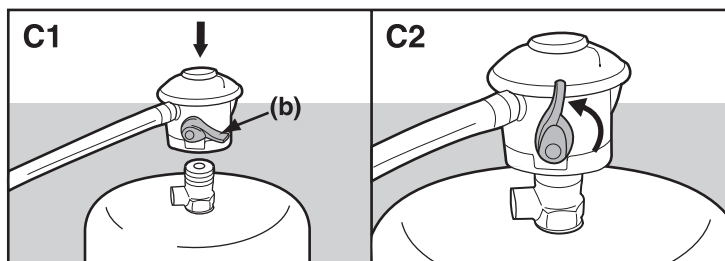
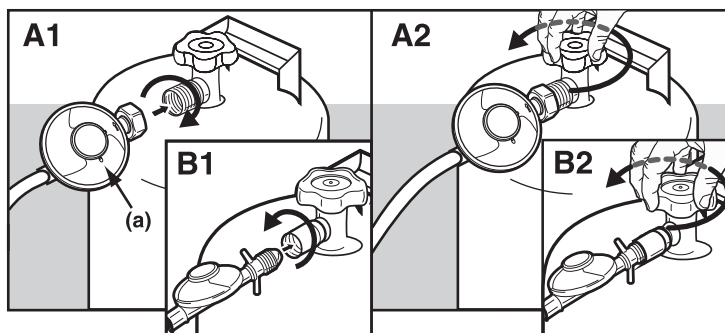
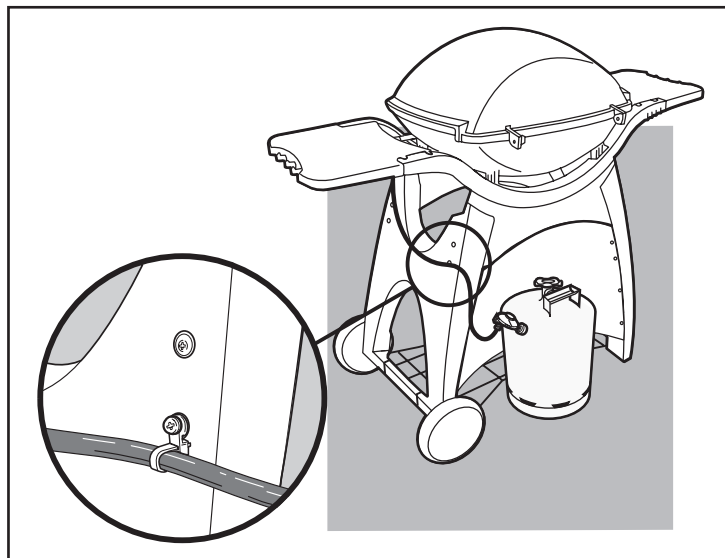
ZKONTROLUJTE, JESTLI JSOU VENTILY HOŘÁKŮ UZAVŘENÉ (OFF)

Kontrolu proveďte stlačením knoflíku a otočením ve směru hodin. Přesvědčte se, že knoflík je v poloze "OFF" (vypnuto). Pak přejděte k dalšímu kroku. Pokud se knoflík otáčí, otočte jej ve směru hodin až na doraz. Nyní je v poloze "OFF" (vypnuto). Přejděte k dalšímu kroku.

⚠ **POZOR:** Těsnost plynového rozvodu byste měli zkontrolovat vždy po rozpojení a opětovném spojení kteréhokoliv šroubení.

⚠ **POZOR:** Proveďte tyto zkoušky těsnosti i v případě, že gril odborně smontoval dodavatel.

⚠ **POZOR:** Při kontrole těsnosti nezapalujte hořáky.



⚠ NEBEZPEČÍ

Při kontrole těsnosti plynového rozvodu nepoužívejte plamen. Zajistěte, aby se během provádění kontroly těsnosti plynového rozvodu v okolí nevyskytovaly žádné zdroje jiskření ani otevřený oheň. Jiskry či otevřený plamen mohou způsobit vznik požáru nebo výbuch, při kterém může dojít k závažnému či smrtelnému zranění a k poškození majetku.

Budete potřebovat: Tlakovou láhev s plynem, mýdlovou vodu a hadřík nebo štětec k nanášení.

- 2) Připravte mýdlový roztok.
- 3) Otevřete ventil tlakové nádoby.
 - A2) Otáčejte ventilem tlakové nádoby proti směru hodin.
 - B2) Otáčejte ventilem tlakové nádoby proti směru hodin.
 - C2) Přesuňte páčku regulátoru do horní polohy (On).
 - D2) Přesuňte páčku regulátoru do polohy On.
- 4) Nanášejte mýdlovou vodu na šroubení a sledujte, jestli se netvoří bubliny. Pokud se tvoří bubliny nebo se jedna bublina zvětšuje, indikuje to únik plynu. Zjistíte-li netěsnost, uzavřete přívod plynu a utěsněte šroubení. Přívod plynu opět otevřete a zopakujte kontrolu s mýdlovým roztokem. Pokud únik plynu přetrvává, obraťte se na zástupce zákaznického servisu pro Vaši oblast. Příslušné kontaktní údaje uvádíme na našich webových stránkách. Přihlaste se na stránkách www.weber.com®
- 5) Po dokončení kontroly těsnosti uzavřete přívod plynu u zdroje (OFF) a zkoušené spoje opláchněte čistou vodou.

⚠ POZOR: Při kontrole těsnosti nezapalujte hořáky.

ZKONTROLUJTE:

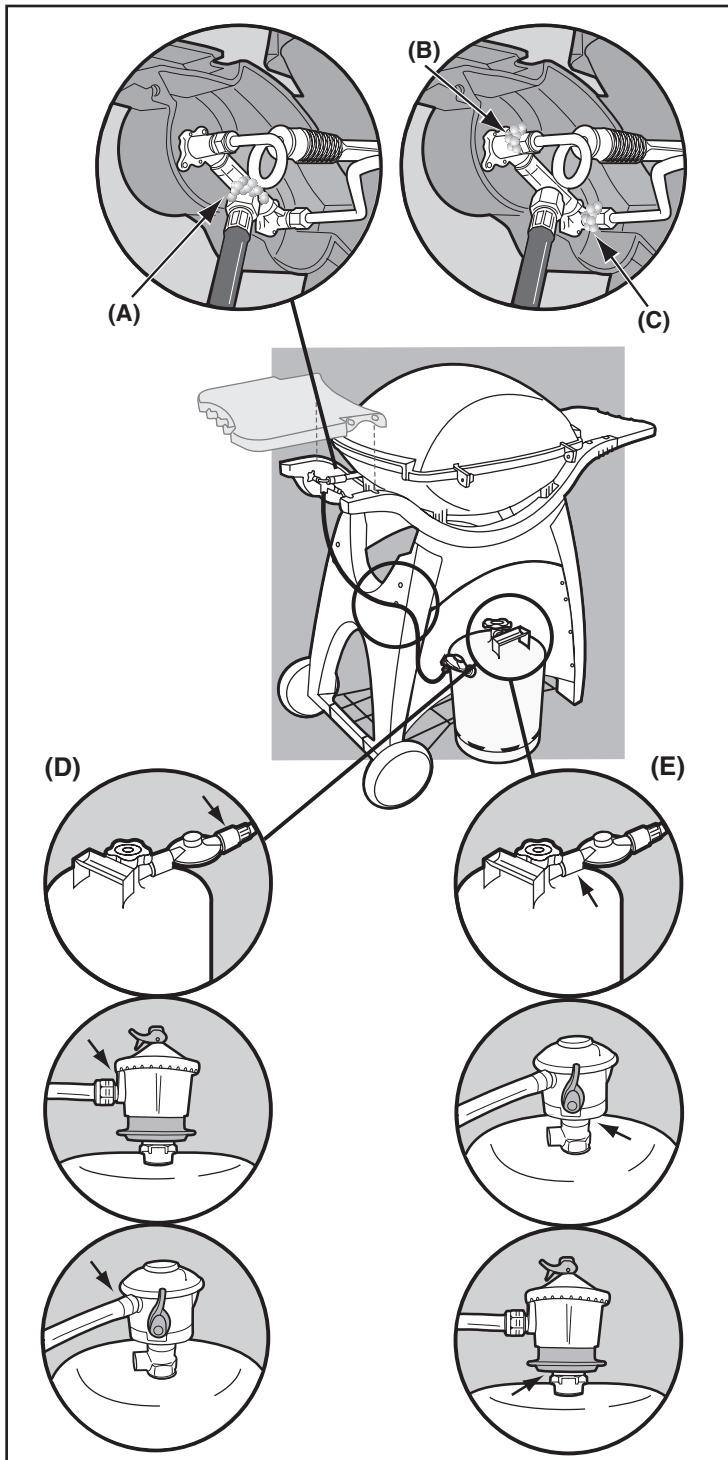
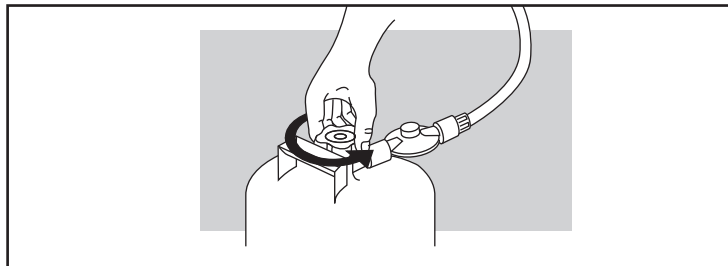
- A) Spojení ventilu a hadice regulátoru.
- B) Spojení ventilu s potrubím k vnějšímu hořáku.
- C) Spojení ventilu s potrubím k vnitřnímu hořáku.

⚠ POZOR: Pokud je ve spojích (A, B nebo C) netěsnost, UZAVŘETE přívod plynu. GRIL NEPOUŽÍVEJTE. Obráťte se na zástupce zákaznického servisu pro Vaši oblast. Pro tento účel použijte kontaktní informace uvedené na našich webových stránkách. Přihlaste se na stránkách www.weber.com®.

ZKONTROLUJTE:

- D) Spojení hadice a regulátoru.
- E) Spojení regulátoru a tlakové nádoby s plynem.

⚠ POZOR: Pokud uniká plyn ve spoji (E), tlakovou nádobu odpojte a odstraňte. Gril nepoužívejte. Použijte jinou tlakovou nádobu a zopakujte kontrolu těsnosti pomocí mýdlové vody. Pokud plyn uniká i po dotažení spoje u tlakové nádoby, UZAVŘETE ventil. GRIL NEPOUŽÍVEJTE. Obráťte se na zástupce zákaznického servisu pro Vaši oblast. Pro tento účel použijte kontaktní informace uvedené na našich webových stránkách. Přihlaste se na stránkách www.weber.com®.



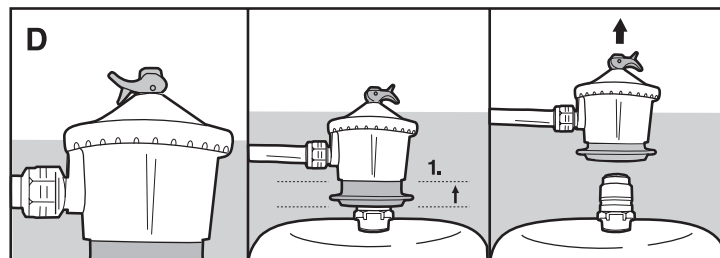
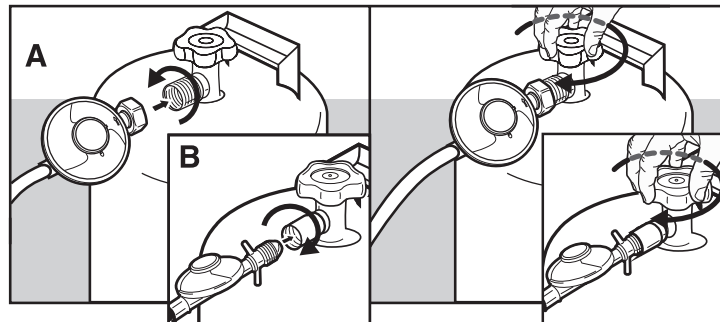
OPĚTNÉ NAPLNĚNÍ TLAKOVÉ LÁHVE PLYNEM

Doporučujeme, abyste láhev plnili plynem, teprve když je úplně prázdná.

K opětnému naplnění předejte láhev prodejci topných plynů.

DEMONTÁŽ TLAKOVÉ LÁHVE NA PLYN:

- 1) Uzavřete přívod plynu.
- 2) Odpojte od tlakové láhve hadici a regulátor.
 - A) Odšroubujte regulátor od láhve otáčením proti směru hodin.
 - B) Odšroubujte regulátor od láhve otáčením ve směru hodin.
 - C) Přešuněte páčku regulátoru (b) do dolní polohy (Off). Tlačte na páčku (b), dokud se regulátor neuvolní od ventilu tlakové láhve.
 - D) Přešuněte páčku regulátoru do polohy Off. Abyste regulátor odpojili od láhve, vysuňte vzhůru aretační objímku (1).
- 3) Vyměňte prázdnou láhev za plnou.



OPĚTNÉ PŘIPOJENÍ TLAKOVÉ LÁHVE S PLYNEM

Viz "PŘIPOJENÍ TLAKOVÉ LÁHVE S KAPALNÝM PLYNEM".

TIPY PRO BEZPEČNÉ ZACHÁZENÍ S LÁHVEMI S KAPALNÝM PLYNEM

- Kapalný propan nebo propan-bután je ropný produkt podobně jako benzin nebo zemní plyn. Při normálních teplotách a tlacích je v plynném skupenství. Při tlaku, jaký je v láhvi, je propan (propan-bután) kapalný. Když se tlak uvolní, kapalina se prudce vypařuje a přechází do plynného skupenství.
- Propan má podobný pach jako zemní plyn. Na tento pach byste měli dávat pozor.
- Propan i PB jsou těžší než vzduch. Unikající plyn se proto může hromadit v níže položených místech, aniž by se rozptýlil.
- Tlaková láhev s propanem nebo PB se musí montovat, přepravovat a skladovat vždy ve svislé poloze (stojící). Tlaková láhev nesmí upadnout, nesmí se s ní hrubě zacházet.
- Nikdy neskladujte láhve s plynem v místech, kde teplota může překročit 51 °C (na láhvi nejde udržet ruku), ani je při takových teplotách nepřeppravujte – příklad: V horkých dnech nenechávejte láhev s plynem ve vozidle.
- S "prázdnými" tlakovými láhvemi zacházejte se stejnou opatrností jako by byly plné. I když už v láhvi není žádná kapalina, zbylý plyn může být stále pod tlakem. Před odpojováním tlakové láhve vždy nejprve uzavřete ventil.
- Nepoužívejte poškozené tlakové láhve. Je-li tlaková láhev na plyn mechanicky poškozená, zkorodovaná, nebo má poškozený ventil, může být nebezpečná a musí se ihned vyměnit za novou.

TLAKOVÁ LÁHEV (LÁHVE) NA ZKAPALNĚNÝ PROPAN (PROPAN-BUTAN)

- U spoje mezi hadicí a tlakovou láhví se musí po každém rozpojení znovu otestovat těsnost. Např. kontrolujte po každém naplnění nebo výměně tlakové láhve.
- Ujistěte se, že regulátor je namontován v poloze větracím otvůrkem dolů, aby se v něm nemohla hromadit voda. Větrací otvor musí být vždy volný, bez nečistot, tuku, hmyzu atd.

ZAPÁLENÍ

Souhrnné pokyny pro zapalování hořáku jsou uvedeny na noze s kolečky, pod ovládacími knoflíky (L).

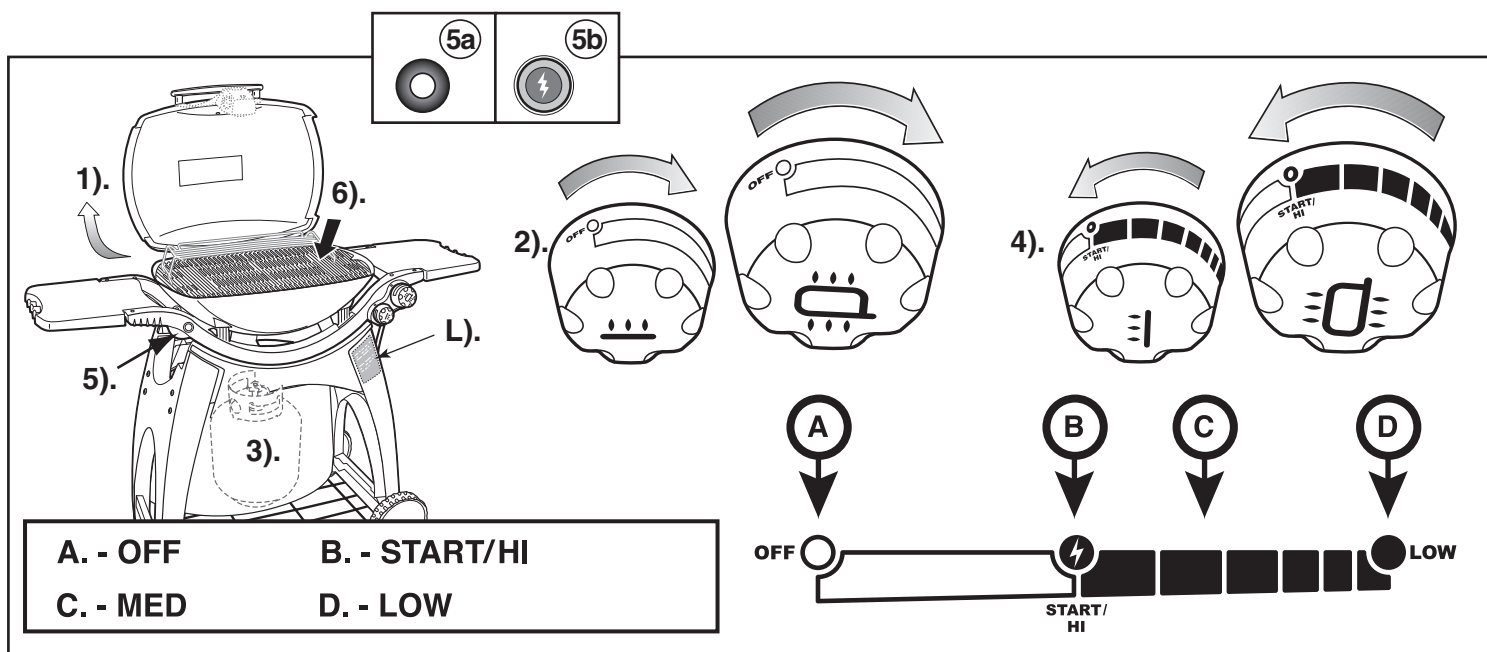
⚠ NEBEZPEČÍ

Pokud při zapalování hořáku neotevřete poklop grilu, nebo po neúspěšném pokusu o zažehnutí nepočkáte 5 minut na rozptýlení plynu, může dojít k explozivnímu vzplanutí, které může způsobit vážné nebo i smrtelné zranění.

⚠ **POZOR:** Hadici kontrolujte před každým použitím grilu, jestli nemá prudké ohyby, není odřená nebo pořezaná. Pokud zjistíte u hadice jakékoliv poškození, gril nepoužívejte. K výměně použijte výhradně hadici schválenou firmou Weber®. Obráťte se na zástupce zákaznického servisu pro Vaši oblast. Pro tento účel použijte informace uvedené na našich webových stránkách. Přihlaste se na stránkách www.weber.com®.

Zapalovací systém – Q300

Pamatujte – systém zapalování zapaluje hořáky jiskrou u zapalovací elektrody uvnitř zapalovací komůrky. Energii pro jiskru vytváříte stlačením tlačítka zapalování až do cvaknutí.



- 1) Otevřete poklop.
- 2) Ujistěte se, že všechny regulační knoflíky hořáků jsou v poloze VYPNUTO (OFF). (pro kontrolu, jestli je v poloze OFF, regulační knoflík stlačte a otočte jím ve směru hodin)
- ⚠ **POZOR:** Před otevřením přívodu plynu ventilem na tlakové láhvi musejí být regulační knoflíky hořáků v poloze OFF.
- 3) Otevřete přívod plynu pomalým otočením ventilu na tlakové láhvi proti směru hodin. Čekajte 60 sekund.
- ⚠ **POZOR:** Při zapalování hořáků grilu se nenaklánějte nad otevřený gril.
- 4) Najděte knoflík vnějšího hořáku, stiskněte jej a pootočte do polohy START/HI.
- 5a) Q300– Stiskněte tlačítko zapalovače natolik, aby cvaklo. Je-li třeba, opakujte to.
- 5b) Q320– Stiskněte tlačítko elektronického zapalovače několikrát. Uslyšíte jiskření.
- 6) Zkontrolujte pohledem skrz grilovací mřížku, zda došlo k zapálení hořáku. Měli byste vidět plamen.

⚠ **POZOR:** Pokud hořák nehoří, otočte regulační knoflík hořáku do polohy OFF a před dalším pokusem o zapálení hořáku nebo použitím zápalky vyčkejte 5 minut, než se plyn rozptýlí.

- 7) Po zapálení vnějšího hořáku můžete zapnout vnitřní hořák. Vnitřní hořák se zapálí od vnějšího hořáku.

ZHASNUTÍ

Stiskněte a otočte oba regulační knoflíky ve směru hodin do polohy OFF (vypnuto). Uzavřete přívod plynu (OFF) i u zdroje.

RUČNÍ ZAPALOVÁNÍ

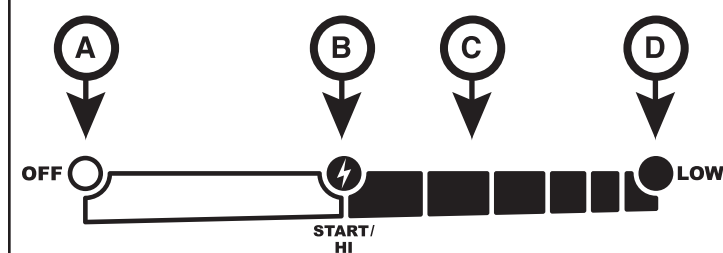
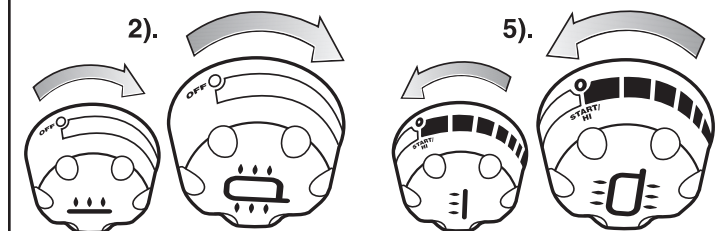
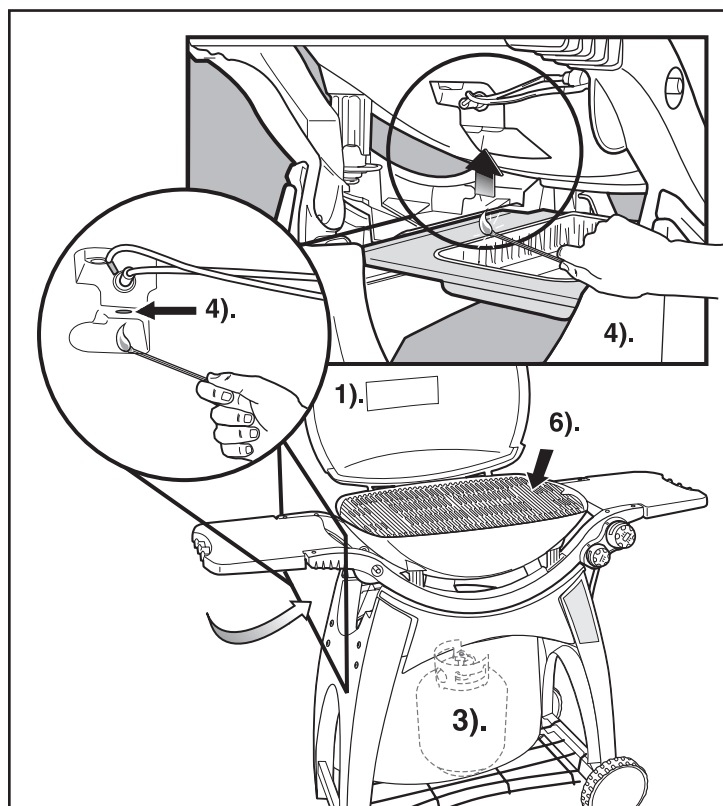
⚠ NEBEZPEČÍ

Pokud při zapalování hořáku neotevřete poklop grilu, nebo po neúspěšném pokusu o zažehnutí nepočkáte 5 minut na rozptýlení plynu, může dojít k explozivnímu vzplanutí, které může způsobit vážné nebo i smrtelné zranění.

- 1) Otevřete poklop.
 - 2) Ujistěte se, že všechny regulační knoflíky hořáků jsou v poloze VYPNUTO (OFF). (pro kontrolu, že je v poloze OFF, každý knoflík stlačte a otočte jím ve směru hodin)
- ⚠ **POZOR: Před otevřením ventilu tlakové láhve musejí být všechny regulační knoflíky hořáků v poloze OFF.**
- 3) Otevřete přívod plynu pomalým otočením ventilu na tlakové láhvi proti směru hodin. Čekejte 60 sekund.
 - 4) Škrtněte zápalkou a vložte její plamen do příslušného otvoru pod zapalovačem.
- ⚠ **POZOR: Při zapalování hořáků se nenaklánějte nad otevřený gril.**
- 5) Najděte knoflík vnějšího hořáku, stiskněte jej a pootočte do polohy START/HI.
 - 6) Zkontrolujte pohledem skrz grilovací mřížku, zda došlo k zapálení hořáku. Měli byste vidět plamen.
- ⚠ **POZOR: Pokud hořák nehoří, otočte regulační knoflík hořáku do polohy VYPNUTO (OFF) a vyčkejte 5 minut, než se plyn rozptýlí.**
- 7) Po zapálení vnějšího hořáku můžete zapnout vnitřní hořák. Vnitřní hořák se zapalí od vnějšího hořáku.

ZHASNUTÍ

Stiskněte a otočte oba regulační knoflíky ve směru hodin do polohy OFF (vypnuto). Uzavřete přívod plynu (OFF) i u zdroje.



A. - OFF

B. - START/HI

C. - MED

D. - LOW

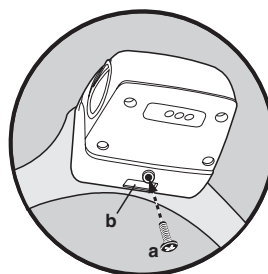
PROBLÉM	ZKONTROLUJTE	NÁPRAVA
Hořáky hoří žlutým nebo oranžovým plamenem a je cítit zápach plynu.	Prohlédněte sítěky proti pavoukům a hmyzu, jestli nejsou zanesené. (ucpání otvorů)	Sítěky proti hmyzu vyčistěte. (viz kapitolu "Roční údržba")
V některých zemích jsou regulátory s bezpečnostním jištěním proti nadměrnému průtoku plynu. Symptomy: Hořáky nelze zapálit. – nebo – Hořáky mají nízký mihotavý plamen i při regulačních knoflíčích v poloze HIGH. – nebo – Teplota grilu dosahuje v poloze HIGH jen 120 až 150 °C.	Možná se aktivovalo bezpečnostní zařízení proti nadměrnému průtoku plynu, které je součástí spojení mezi grilem a tlakovou láhví.	Pro odblokování bezpečnostního zařízení otočte oba knoflíky ventilů u hořáků do polohy OFF. Odpojte regulátor od tlakové láhve. Otočte knoflíky regulačních ventilů do polohy HIGH. Čekajte nejméně 1 minutu. Otočte knoflíky regulačních ventilů hořáků do polohy OFF. Připojte regulátor zpět k tlakové láhvi. Pomalu otevřete ventil tlakové láhve. Viz "Pokyny k zapalování".
Hořák nelze zažehnout nebo je plamen příliš nízký, přestože je knoflík v poloze HIGH.	Není v tlakové lahvi málo plynu nebo není dokonce prázdná?	Nechte tlakovou láhev naplnit.
	Není hadice přívodu plynu prudce ohnutá nebo zalomená?	Narovnejte hadici.
	Lze vnější hořák zapálit zápalkou?	Pokud lze vnější hořák zapálit zápalkou, zkontrolujte systém zapalovače.
Občasná prudká vzplanutí:	Provedli jste předehtání grilu předepsaným způsobem?	Všechny hořáky na plný výkon (HI) na 10 až 15 minut pro předehtání.
	Nejsou grilovací mřížky pokryty nadměrným množstvím napečeného tuku?	Důkladně je vyčistěte. (viz kapitolu "Čištění")
△ POZOR: Dolní pánev nepokryvejte alobalem.	Je spodní pánev "špinavá" a nedovoluje tuku stékat do zachytivé vaničky?	Vyčistěte dolní pánev.
Plamen hořáku má nepravidelný tvar a je nestálý. Plamen je nízký, i když je regulační ventil hořáku v poloze HIGH. Plameny nehoří po celé délce trubky hořáku.	Jsou hořáky čisté?	Vyčistěte hořáky. (viz kapitolu "Údržba")
Vnitřní povrch poklopu vypadá, jako když se olupuje. (jako sloupávání nátěru)	Poklop je hliníkový odlitek a není opatřen nátěrem. Nemůže se "loupat". Olupuje se připečený zuhelnatělý tuk. NEJDE O ZÁVADU.	Důkladně poklop vyčistěte. (viz kapitolu "Čištění")
Pokud nelze problémy odstranit uvedenými způsoby, obraťte se, prosím, na zástupce zákaznického servisu ve Vaší oblasti. Příslušné kontaktní informace uvádíme na našich webových stránkách. Přihlaste se na stránkách www.weber.com .		

Q320

ODSTRAŇOVÁNÍ PROBLÉMŮ U OSVĚTLENÍ V MADLU

PROBLÉM	ZKONTROLUJTE	NÁPRAVA
Osvětlení v madlu Weber Q Grill Out™ Handle Light nefunguje.	Nejsou baterie staré?	Vyměňte baterie.
	Jsou baterie správně vloženy?	Viz obrázek sestavy.
	Je poklop grilu v horní poloze a tlačítko spínače v poloze ON?	Světlo se zapíná při otevření poklopu.
	Je osvětlení v madlu Weber Grill Out™ aktivováno?	Stiskněte tlačítko spínače.
Pokud nelze problémy odstranit uvedenými způsoby, obraťte se, prosím, na zástupce zákaznického servisu ve Vaší oblasti. Příslušné kontaktní informace uvádíme na našich webových stránkách. Přihlaste se na stránkách www.weber.com .		

Pro výměnu baterií odstraňte držák svítilny vyšroubováním šroubu (a). Stiskněte západku (b) a kryt odtáhněte.



SÍTKY PROTI HMYZU WEBER®

Váš plynový gril Weber® je, stejně jako všechny ostatní venkovní plynové spotřebiče, cílem pro pavouky a jiný hmyz. Mohou se zabydlet v prostoru difuzéru (1) trubek hořáku. Tím zablokují normální proudění plynu a to může způsobit, že plyn proudí zpět k otvoru pro vstup spalovacího vzduchu. Plamen se pak může rozhořet v otvoru pro vzduch a v jeho okolí, pod panelem s ovládacími prvky – a vážně Váš gril poškodit.

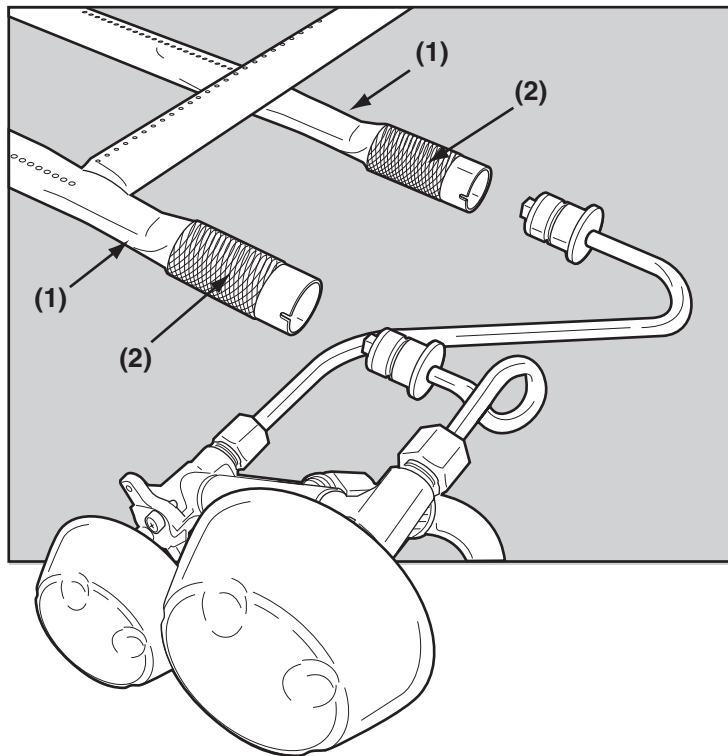
Vstup pro vzduch u trubky hořáku je opatřen sítkou z nerezové oceli (2), která brání pavoukům a jinému hmyzu v přístupu do potrubí hořáku těmito otvory.

Doporučujeme vám nejméně jednou ročně stav sítěk proti hmyzu zkontrolovat (viz kapitolu "Roční údržba"). Sítka proti hmyzu prohlédněte a vyčistěte rovněž vždy, když se projeví kterýkoliv z těchto příznaků:

- 1) Zápach plynu v kombinaci se žlutým zabarvením plamenů hořáku a snížením jejich topného výkonu.
- 2) Gril nedosahuje požadované teploty.
- 3) Gril hřeje nerovnoměrně.
- 4) Jeden nebo více hořáků nelze zapálit.

⚠ NEBEZPEČÍ

Pokud se při výše uvedených projevech nepostaráte o nápravu, může vzniknout požár, při kterém může dojít k závažnému nebo dokonce smrtelnému zranění a ke škodám na majetku.



ROČNÍ ÚDRŽBA

PROHLÍDKA A VYČIŠTĚNÍ SÍTEK PROTI HMYZU

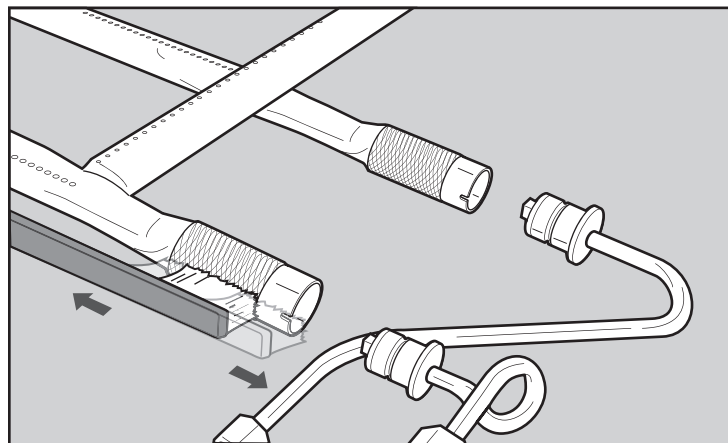
Pro kontrolu sítěk proti hmyzu odstraňte panel s ovládním. Zjistíte-li na sítkách proti hmyzu prach nebo nečistotu, pro jejich vyčištění demontujte hořáky.

Sítka proti hmyzu lehce okartáčujte jemným kartáčkem (například vyřazeným kartáčkem na zuby).

⚠ POZOR: K čištění sítěk proti hmyzu nepoužívejte tvrdé nebo ostré nástroje. Sítka proti hmyzu neuvolňujte ani neztěšujte otvory v sítkách.

Lehce klepejte na hořák, abyste z trubky hořáku vytřáslí syké nečistoty. Když jsou sítka proti hmyzu a hořáky čisté, namontujte hořáky zpět.

Dojde-li k poškození sítka proti hmyzu nebo ji nelze vyčistit, obraťte se na zástupce zákaznického servisu pro Vaši oblast. Kontaktní informace naleznete na našich webových stránkách. Přihlaste se na stránkách www.weber.com.

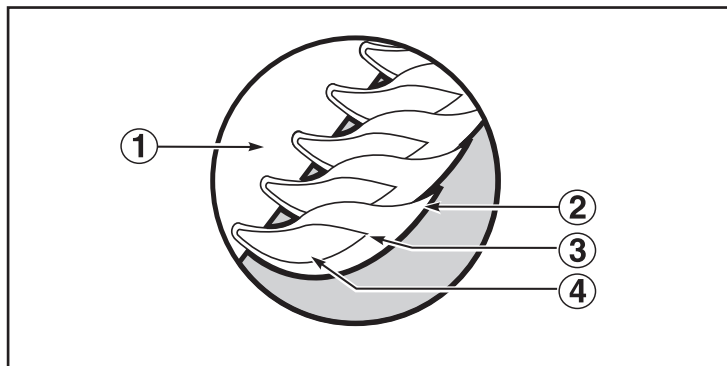


VZHLED PLAMENE HLAVNÍHO HOŘÁKU

Hořáky plynového grilu Weber® jsou z výroby nastaveny na optimální poměr směsi vzduchu a plynu. Na obrázku je znázorněn správný vzhled plamene.

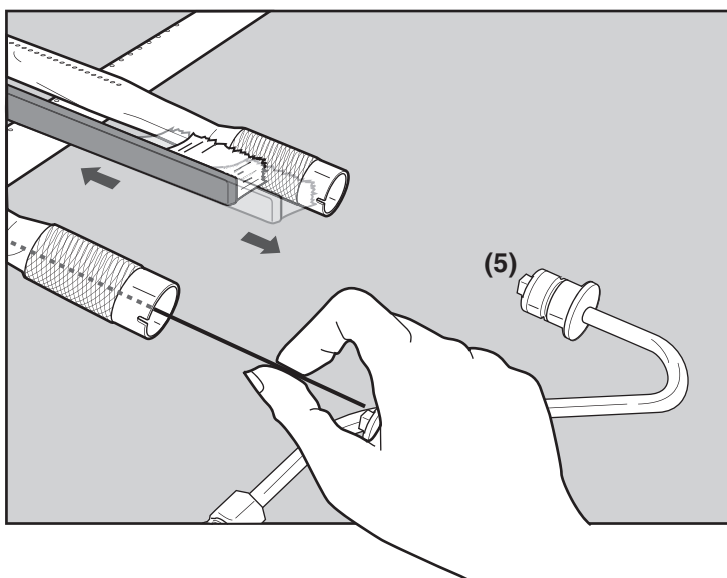
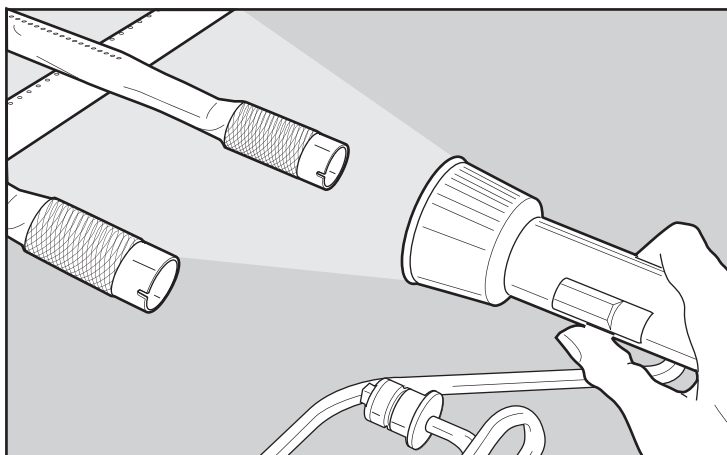
- 1) Trubka hořáku
- 2) Vrcholky plamínek občas probliknou žlutě
- 3) Světle modrá
- 4) Tmavě modrá

Pokud jednotlivé plameny nemají po celé délce trubky hořáku stejnou strukturu, proveďte postupy čištění hořáku.

**POSTUP ČIŠTĚNÍ HLAVNÍHO HOŘÁKU**

Uzavřete přívod plynu. Vymontujte nejprve hořáky (viz kapitolu "Výměna hlavních hořáků"). Prohlédněte vnitřek každého hořáku s použitím svítilny. Vyčistěte vnitřek hořáku drátem (lze použít narovnané drátěné ramínko). Zkontrolujte a vyčistěte otvory přívěr vzduchu na koncích hořáků. Zkontrolujte a vyčistěte otvory trysek ventilů ve spodní části otvoru hořáku (5). Ocelovým kartáčem vyčistěte vnější povrch hořáků. To se dělá proto, aby se všechny otvory hořáku úplně uvolnily.

⚠ POZOR: Při čištění se vyvarujte zvětšování otvorů hořáku.



VÝMĚNA HLAVNÍCH HOŘÁKŮ

- 1) Váš plynový gril Weber® musí být VYPNUTÝ a vychladlý.
- 2) Uzavřete přívod plynu u zdroje.
- 3) Otevřete poklop a vyjměte grilovací mřížky.
- 4) Demontujte šroub o rozměru 1/4" X 20, který upevňuje trubku hořáku v grilovacím prostoru (x).
- 5) Pootočte vnější hořák o 90 ° ve směru hodin. Stáhněte hořák s trysky na ventilu a vyjměte jej z grilovacího prostoru.
- 6) Tento postup opakujte i s vnitřním hořákem (y).

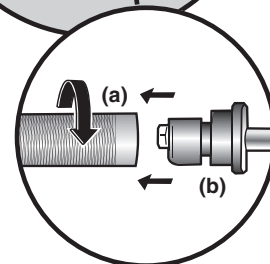
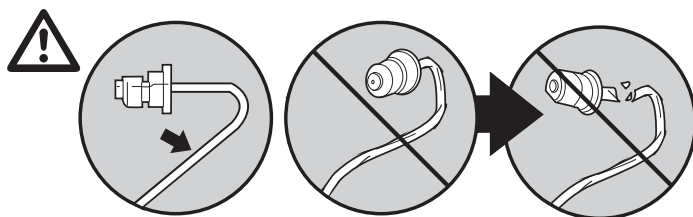
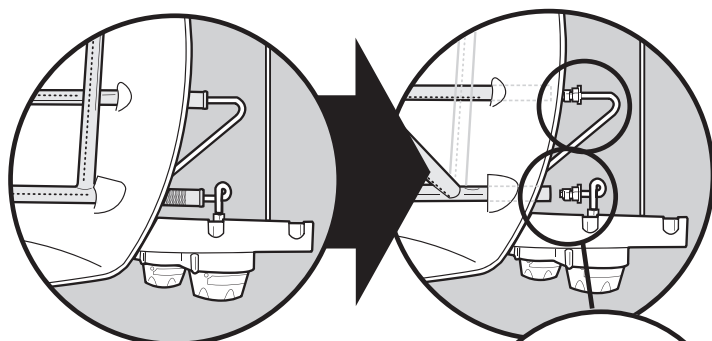
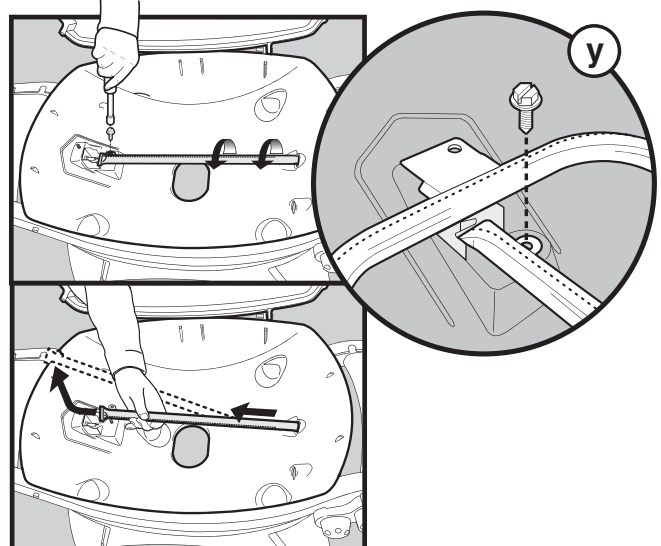
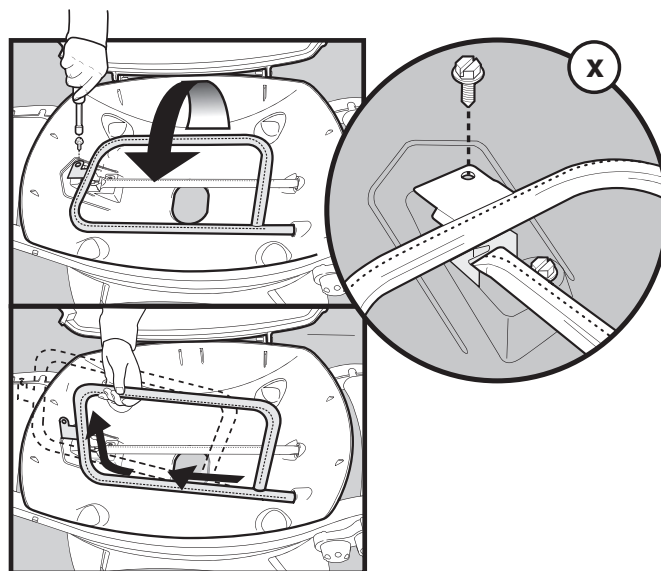
⚠ POZOR: Při demontáži a montáži trubek hořáků je nutné postupovat opatrně. Nesmíte namáhat nebo ohýbat potrubí spojující trubky hořáků s regulačními ventily.

- 7) Pro zpětnou montáž hořáků proveďte kroky 4) až 7) v opačném pořadí.

⚠ POZOR: Otvory hořáků (a) musejí být ve správné poloze vůči tryskám na ventilech (b).

Před upevněním trubek hořáků na místo zkontrolujte správnou montáž.

⚠ POZOR: Po zpětné montáži hořáků vždy proveďte kontrolu těsnosti mýdlovou vodou, než gril znovu použijete. (viz krok: "Kontrola těsnosti")



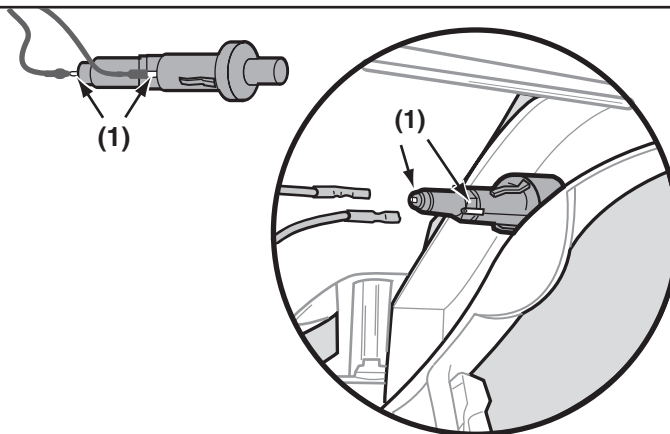
Q300

FUNKCE A OBSLUHA ZAPALOVACÍHO SYSTÉMU

Pokud se nezdaří zažehnutí hořáku systémem zapalovače, systém zkontrolujte.

- Zkontrolujte správné připojení obou vodičů k elektrodám zapalovače (1).
- Zkontrolujte, jestli se tlačítko dá zatlačit a vrací se opět do výchozí polohy.

⚠ **Pokud se zažehnutí hořáku nadále nedaří, obraťte se na zástupce zákaznického servisu ve Vaší oblasti. Kontaktní informace jsou uvedeny na našich webových stránkách. Přihlaste se na stránkách www.weber.com®.**



Q320

FUNKCE A OBSLUHA ZAPALOVACÍHO SYSTÉMU

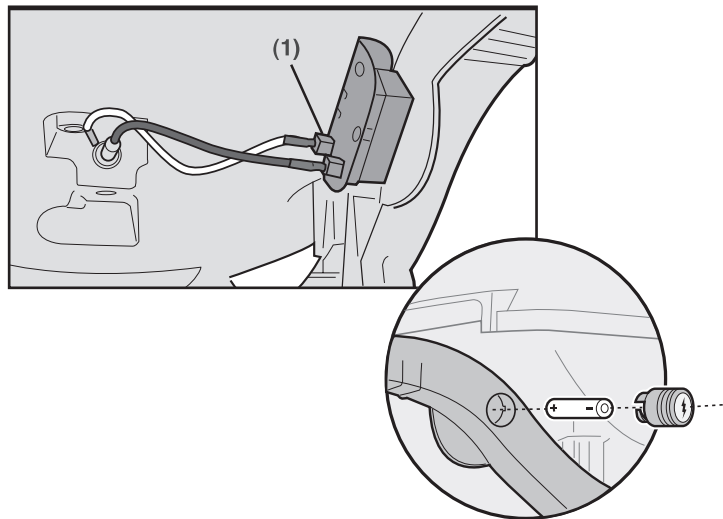
Pokud se nezdaří zažehnutí vnějšího hořáku zabudovaným elektrickým zapalovačem, zapalte hořák zápalkou. Pokud se zažehnutí zápalkou podaří, zkontrolujte systém elektronického zapalovače.

- Ověřte na modulu zapalovače (1) správné připojení obou vodičů k elektrodám zapalovače.
- Poslechem a pozorováním jisker u vnějšího hořáku ověřte, že tlačítko elektronického zapalovače funguje.

JE-LI TŘEBA, VYMĚŇTE BATERII

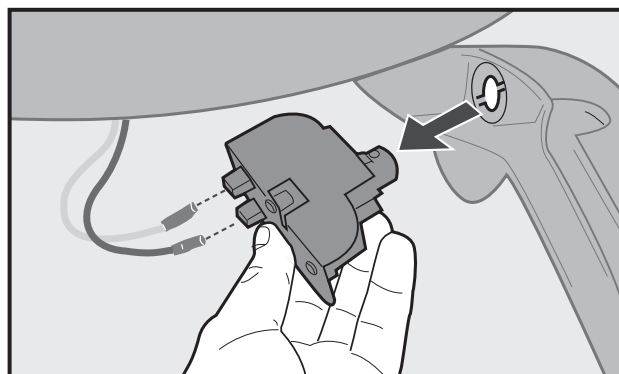
Používejte pouze alkalické články rozměru AAA. Viz obrázek:

⚠ **Pokud se nadále nedaří zažehnutí hořáku vestavěným elektronickým zapalovacím systémem, obraťte se na zástupce zákaznického servisu ve Vaší oblasti. Kontaktní informace jsou uvedeny na našich webových stránkách. Přihlaste se na stránkách www.weber.com®.**



VÝMĚNA ELEKTRONICKÉHO ZAPALOVACÍHO SYSTÉMU

Je-li zapotřebí provést výměnu modulu zapalovače, musíte jej správně demontovat a předpisově zlikvidovat. Věnujte pozornost pokynům ke správné likvidaci, které jsou uvedeny na zadní straně.



⚠ POZOR: Tento produkt byl podroben testování bezpečnosti a je certifikován pro použití v určitém státu. Viz označení státu na vnější straně skříně.

Tyto součásti mohou být prvky rozvodu plynu nebo mohou sloužit ke spalování plynu. Máte-li zájem o informace o značkových náhradních dílech společnosti Weber-Stephen Products Co., obraťte se prosím na oddělení služeb zákazníkům společnosti Weber-Stephen Products Co.

⚠ POZOR: Nepokoušejte se opravovat součásti rozvodu plynu ani komponenty určené ke spalování plynu, aniž byste kontaktovali oddělení služeb zákazníkům společnosti Weber-Stephen Products Co. Nedodržení tohoto výstražného pokynu může zavinit požár a výbuch s následným závažným nebo smrtelným zraněním a škodami na majetku.



Tento symbol upozorňuje, že tento produkt se nesmí likvidovat v rámci běžného domovního odpadu. Pro pokyny k řádné likvidaci tohoto produktu v Evropě navštivte webové stránky www.weber.com® a obraťte se na některého z dovozců do Vaší země dle seznamu. Nemáte-li přístup k internetu, obraťte se na svého prodejce a požádejte jej o jméno, adresu a telefonní číslo dovozce.

Rozhodnete-li se k likvidaci či odstranění svého grilu, musíte demontovat veškeré elektrické součásti (například motor grilu, baterie, modul zapalovače, osvětlení v madlu) a zlikvidovat je samostatně v souladu s platnými předpisy (OEEZ). Tyto součásti musejí být likvidovány odděleně od grilu.



WEBER-STEPHEN PRODUCTS CO.
www.weber.com®